

KitchenDraw kézikönyv kiegészítés (haladóknak)

**gyártói katalógusokhoz és
személyre szabott dokumentum készítéséhez**

(Az alap kézikönyvet igényelje a weboldalunkon: www.kitchendraw.hu)



TARTALOMJEGYZÉK

A katalógus telepítése.....	3
Katalógus igénylése	3
Katalógus telepítése	3
Telephely beállítása	3
Beszállító hozzáadása a programhoz:	4
Beszállítói katalógus hozzárendelése a beszállítóhoz:	5
A katalógus együtthatóinak meghatározása:	5
Pénznem beállítása.....	6
A FOREST katalógus felépítése	7
Csoportok.....	7
Méretkorlátozások	7
Az alcsoportok rendszere	7
A kiegészítő katalógus	8
Dokumentumok	9
Árajánlat készítése a Microsoft WORD használatával.	9
Dokumentumok létrehozása, beállítása.....	10
Új sablonok létrehozása	10
Új dokumentumok létrehozása meglévő sablonok alapján.....	10
Speciális szolgáltatások	12
Összetevők használata.....	12
SPOT	12
Furnérozott oldalak.....	12
Beépített készülékek	12
Mosogatók.....	12
Nyílászárók.....	13
Az objektumvarázsló használata	13
Korpusz kivágás módosítása	13
Sarokelemek módosítása.....	13
Rétegek használata	14
Rajzstílus módosítása.....	15
Egyedi nézőpont beállítása, térben megjelenő látványterv készítése.....	16
Videó animáció készítése	16
Falak megrajzolása háromszögeléssel.....	17
Egyedi méretezések	17
Automatikus méretezések.....	18
A teljes nézetre kiterjedő méretezés	18
Kiválasztott elemek méretezése	18
Egyedi oldalnézetek megjelenítése	19
Egyedi fényforrások alkalmazása	20
Egyedi bútorok rajzolása.....	20
Befoglaló méretek módosításával	20
Különálló elemek összeillesztésével.....	20
MobiScripttel.....	20
Egyedi korpusz megrajzolásával.....	21
Egyedi elemek készítése alapformákkal.....	22
Egyedi színek, textúrák használata	23
A textúrák megadása	23
A megadott textúrák használata.....	24
Vonalas objektumok elhelyezése speciális esetekben	25
Íves alsó végzőró	25
Vízvető elhelyezése	25
Párkányok, fénytakarók rajzolása íves, vagy összetett, bonyolult formák esetében.....	26
Munkalap elhelyezése sziget elemen	27
Munkalap sarokcsatlakoztatásának módosítása	27
Alkatrész listák	28
A szabáslista megtekintése	28

A szabáslista exportálása optimalizáló szoftverhez	28
Személyre szabott WORD dokumentumok készítése KitchenDraw-hoz	29
Egyszerű kulcsszavak	29
„Rendszer” kulcsszavak	30
„Beszállító” kulcsszavak	30
„Alap” kulcsszavak	30
A vásárlóra vonatkozó kulcsszavak	30
Az aktuális tervre vonatkozó kulcsszavak	31
A számlajegyzékre vonatkozó kulcsszavak	31
Az aktuális terv megbízott eladójára vonatkozó kulcsszavak	31
A tervet kezelő eladó telephelyére vonatkozó kulcsszavak	32
A szállításra és a beszerelésre vonatkozó kulcsszavak	32
A további részletekre vonatkozó kulcsszavak	33
„Terv” kulcsszavak	33
„Fejezet” kulcsszavak	34
Kulcsszavak a táblázatokhoz	37
Táblázat paraméterek	40
Megkülönböztető jelzés társítása a táblázat terméksorához	40
A sorok tartalma	40
Az oszlopok tartalma	40
JOGI NYILATKOZAT	41

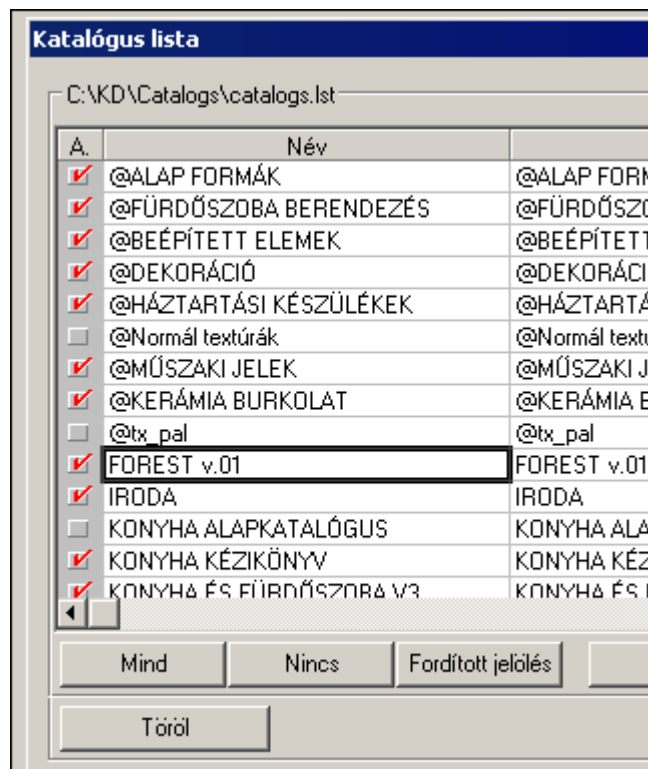
A katalógus telepítése

Katalógus igénylése

A gyártói katalógusokat az internetről töltheti le. Ehhez menjen a www.kitchendraw.hu weboldalra és válassza a „Katalógusok” menüt.

Katalógus telepítése

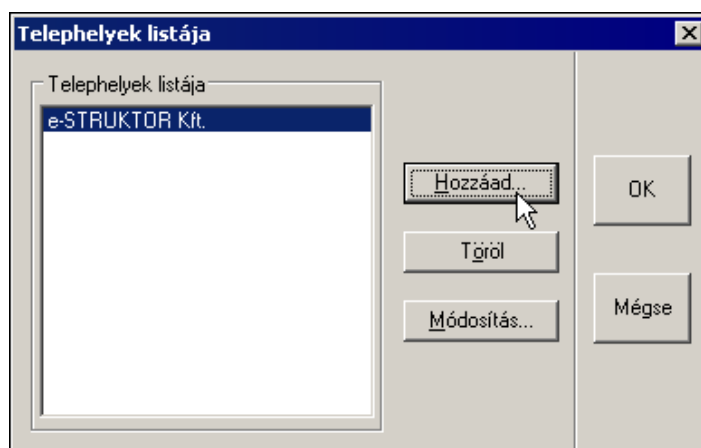
1. Válassza a **Beállítás | Katalógusok | Kezelés...** parancsot, majd a megjelenő ablakban kattintson a visszaállít gombra.
2. Most lépjen abba az alkönyvtárba, ahova lementette a „CAB” kiterjesztésű katalógus fájlt. Kattintson rá kétszer a bal egérgombbal, vagy jelölje ki és válassza a megnyitás gombot.
3. Ennek hatására a katalógus listában már szerepelni fog a most telepített katalógus is.
4. A „Katalógus lista” ablakot zárja be az OK gombra való kattintással.



Telephely beállítása

Ahhoz, hogy az ajánlatok, megrendelések, az előre beállított dokumentumok automatikusan kitöltődjenek az Ön, illetve a vállalkozása, boltja adataival, meg kell adnia a szükséges információkat.

1. Ehhez válassza a **Beállítás | Telephelyek...** parancsot, majd kattintson a „Hozzáad...” gombra
2. Töltse ki a megjelenő ablakban a szükséges mezőket, majd kattintson az „OK” gombra.
3. Ezt követően a „Telephelyek listája” ablakot is zárja be az „OK”-ra való kattintással.



Felhasználó adatainak megadása

Annak érdekében, hogy minden felhasználó azonosítható legyen, illetve különböző jogokat adhasson felhasználónként, felhasználókat kell hozzáadnia a listához.

1. Ehhez válassza a **Beállítás | Felhasználók...** parancsot.
2. A megjelenő ablakban kattintson a „Hozzáad...” gombra.
3. A bal oldali beviteli mezőket töltsé ki. A telephely legördülő listában tudja beállítani, hogy az adott felhasználó melyik telephelyen, boltban dolgozik.
4. A jobb oldalon a felhasználó hozzáférési jogát állíthatja be. Amennyiben adminisztrátori jogot ad, ezzel hozzáférést ad a teljes programhoz. Ha a „Felhasználó” négyzetet jelöli meg, akkor aktívra váltanak az alatta választható tevékenységi körök. Ezek megjelölésével határozhatja meg, hogy az adott felhasználó milyen módosításokat végezhet a program használata során.
5. Az ablakokat az "OK" gombra való kattintással zárja be.

Beszállító hozzáadása a programhoz:

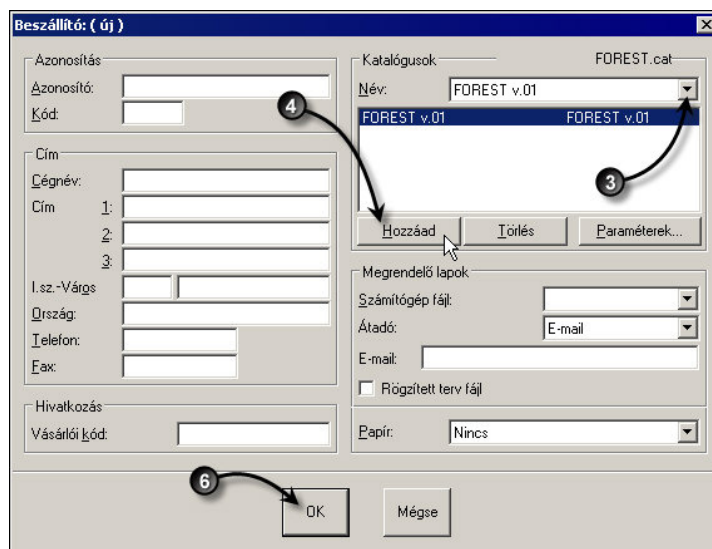
1. Válassza a **Beállítás | Árazás | Beszállítók** menüpontot,
2. Kattintson a "Hozzáad" gombra a **Beszállítók listája** dialógus ablakban, miután kiválasztotta a telephelyet, amelyhez csatolni szeretné a beszállítót.
3. Írja be a beszállítói adatokat a **Beszállító** dialógus ablakban. Az azonosító szám megadása kötelező.

Megjegyzés: a "Megrendelőlap" zóna lehetővé teszi, hogy kiválassza a fájl formátumát és a beszállító által elfogadott nyomtatvány formátumát. A vásárlói megrendelő fájlhoz a fájl formátumát, a "Számítógépes fájl" legördülő listában tudja kiválasztani. Az átvitel módját az "Átvitel eszköze" legördülő listában, és ha az e-mail a választott átviteli mód, az e-mail címet, ahova a vásárlói megrendelő fájlokat küldheti el.

Beszállítói katalógus hozzárendelése a beszállítóhoz:

1. Válassza a **Beállítás | Árazás | Beszállítók** menüpontot,
2. Jelölje ki a beszállítót a **Beszállítók listája** dialógus ablakban és kattintson a "Módosít" gombra,
3. Jelölje ki a beszállítóhoz hozzárendelni kívánt katalógust a "Katalógusok" csoportban a "Név" legördülő listában,
4. Kattintson a "Hozzáad" gombra,
5. Ismételje meg a 3. és 4. lépést minden katalógusnál, amit beszállítóhoz hozzá szeretne rendelni,
6. Kattintson az "OK"-ra.

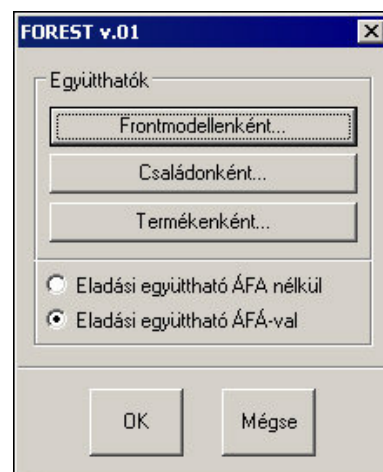
Megjegyzés: Ez a folyamat, az előzőekben részletezett beszállító hozzárendelése után azonnal folytatható, hisz ez ugyan annak az ablaknak a jobb oldala.



A katalógus együtthatóinak meghatározása:

1. Válassza a **Beállítás | Árazás | Beszállítók** menüpontot,
2. Jelölje ki a beszállítót a **Beszállítók listája** dialógus ablakban és kattintson a "Módosít" gombra,
3. Jelölje ki a beállítani kívánt katalógust a "Katalógusok" listaablakban,
4. Kattintson a "Paraméterek..." gombra. Megjelenik a képernyőn a dialógus ablak, a címsávban lévő katalógusnévvel.
5. Kattintson a "Eladási Együttható ÁFA nélkül" gombra, ha azt akarja, hogy a választott együttható ne tartalmazzon az áfát, azaz ha a nettó eladási árral számoljon.
6. Kattintson a "Frontmodellenként..." gombra. Ekkor a képernyőn megjelenik az **Együtthatók frontmodellenként...** dialógus ablak. Ez bemutatja a választott katalógusra vonatkozó modellek listáját, és mindegyikhez megjeleníti az alábbiakat:

- a **név**,
- a **kód**,
- az **ár oszlop (ÁO)**,
- a **pontérték**: a katalógus áregységének értéke az alkalmazott pénznemben kifejezve,
- a **beszerzési együttható**: a katalógusárakhoz rendelt együttható, aminek segítségével megkapja a beszerzési árat (hasznos az árkülönbözet számításához),



Együtthatók frontmodellenként

Katalógus: FOREST v.01

FRONTMODELLEK	Kód	PC	Pont érték	Beszerzési együtth.	Alsó eladás együtth.	Alapértelm ezett eladási együtth.
= FOREST FRONTOK =		0	1,00000	1,000	1,000	1,000
Fenyő tömörfa T0112	T0112	0	1,00000	1,000	1,000	1,000
Fenyő natúr T0221	T0221	0	1,00000	1,000	1,000	1,000
Fenyő n. k. osztóval T0221	T0221K	0	1,00000	1,000	1,000	1,000
Tölgy tömörfa T031	T031	0	1,00000	1,000	1,000	1,000
Tölgy T031 keretostóval	T031K	0	1,00000	1,000	1,000	1,000
Tölgy tömörfa T0331	T0331	0	1,00000	1,000	1,000	1,000
Tölgy tömörfa T0332	T0332	0	1,00000	1,000	1,000	1,000
Akác tömörfa T0422	T0422	0	1,00000	1,000	1,000	1,000
Nyír-cseresznye tömörfa 612	T0612	0	1,00000	1,000	1,000	1,000
Nyír-cseresznye tömörfa 622	T0622	0	1,00000	1,000	1,000	1,000
Nyír-cseresznye tömörfa 632	T0632	0	1,00000	1,000	1,000	1,000

- o az **alsó eladási együttható**: az ügyvezető által megállapított minimális eladási együttható. Az eladó nem jogosult ez alá menni. A végső eladási ár és az alsó eladási ár különbségéből képződik a "nyereség". A "nyereség" igény szerint megjeleníthető a KitchenDraw állapotsorában, ehhez jelölje be a **Beállítás | Árazás | Beállítások** dialógus ablakban a "Együth.és nyereség megjelenít" ablakot.
 - o az **alapértelmezett eladási együttható**: együttható, ami a katalógus árakat átalakítja kezdeti eladási árakká; ezek az árak csökkenthetők (árengedmény) vagy befolyásolhatók.
7. Írja be minden modellhez a cellák tartalmát, amelyeknél a háttér fehér.
A "Összes Frontmodell másolása" és a "Másolás azonos PC-k..." gombok lehetővé teszik, hogy továbbítsa a kívánt együtthatókat a kijelölt modellekből az összes katalógusmodellhez vagy azokhoz, amelyeknek ugyanaz az ároszlopa.
 8. Érvényesítse,
 9. Kattintson a "Családonként..." gombra és járjon el úgy, mint a modelleknél, de most a termékek családjainál, amik függetlenek a front modellektől; ezután érvényesítse.
 10. Kattintson a "Termékenként..." gombra, ha szeretne bizonyos hivatkozásokhoz egyedi együtthatókat adni; ezután érvényesítse.
 11. Érvényesítse az összes dialógus ablakot az OK gombra való kattintással.

FONTOS: az új együtthatók csak onnantól vonatkoznak a termékekre, miután már bejegyezte azokat. Ha alkalmazni szeretné az aktuális terven, az összes termék együtthatójának változtatását, - még a változtatás előtt elhelyeztetekét is - válassza a **Terv | Árak frissítése** menüpontot.

Megjegyzés: Ha egy árazott katalógusból olyan objektumot ad hozzá a tervhez, amely a beszállítója által nem lett meghatározva, akkor kinyílik egy dialógus ablak és kéri az együtthatók megadását. Bármely objektumra, ami a tervre később kerül, automatikusan ugyanazok az együtthatók vonatkoznak. Annak megállapításához, hogy az aktuális terven a katalógus objektumaira melyik együtthatók vonatkoznak, jelöljön ki egy objektumot és alkalmazza az **Objektum | Ár** parancsot.

PÉLDA:

Azt szeretnénk, hogy az egyik tömörfa frontmodellünk négyzetméter ára nettó 40.000 Ft/ m2 legyen. A katalógusban egy könnyen kezelhető ár lett beállítva, ami megkönnyíti a szükséges módosításokat. Az ár 10.000 Ft/m2. Tehát ha 40.000 Ft-os árat szeretnénk, akkor alapesetben a Pontérték oszlopot 1,0-ről át kell írunk 4,0-ra.

Amennyiben részletesebb beállítást szeretnénk, akkor a Pontérték oszlopba a beszerzési árhoz szükséges szorzót írjuk be pl. 2,0. Ezzel a beszerzési árunk 20.000 Ft/m2 lesz. Most az alapértelmezett eladási együtthatót is állítsuk át 1-ről 2-re. Ezzel 40.000 Ft/m2 nettó eladási árunk lesz. (A további részleteket elolvashatja a kézikönyv 52-53. oldalán a „Hogyan kell?” fejezetből).

Pénznem beállítása

Válassza a **Beállítás | Menedzsment | Pénznem...** parancsot, majd kattintson a „Hozzáad...” gombra.
A megjelenő ablakban töltsé ki a mezőket, majd "OK"-val zárja be az ablakot. A valuták listája ablakban törölje a szükségtelen pénznemeket, vagy adjon hozzá továbbiakat.

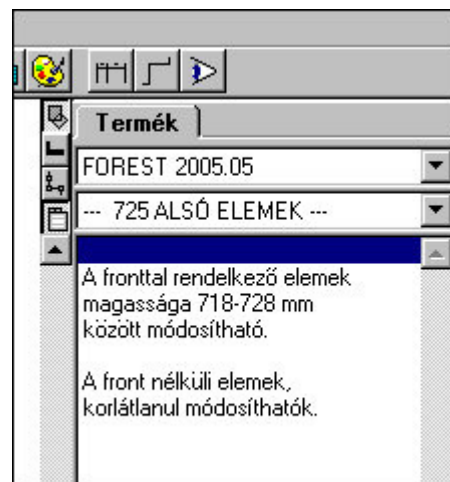
Az arány mező megfelelő kitöltésével más valutában is adhat gyors ajánlatot. Az adott projekt pénznemét a **Terv | Információ** parancs választás hatására megjelenő ablak jobb oldalán módosíthatja az itt beállított pénznemeknek megfelelően.

A FOREST katalógus felépítése

Csoportok

A könnyű kezelhetőség érdekében több csoportra osztva találja meg az elemeket. A csoportneveket kiválasztva további információkat talál az adott csoportra vonatkozóan. A képen is látható ablak arról tájékoztat, hogy a korpuszok magassága milyen korlátok között módosítható. Egy speciális csoport (magasság mód.) is készült, hogy ha szükséges, akkor teljesen eltérő méretű elemeket is ábrázolni tudjon (Például, ha meglévő bútorokat is szerepeltetnie kell a terven)

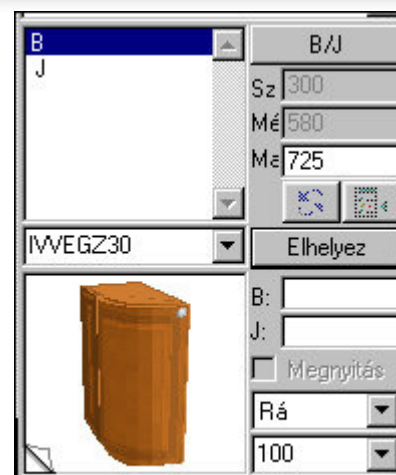
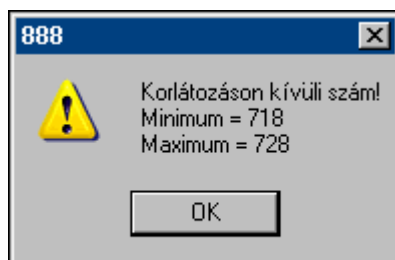
Az egyedülálló frontok esetében a megadott méret a frontkisebbedést is tartalmazza. Tehát ha a tervezői felületre kihelyez egy 450x720-as frontot, akkor az a terven 447x718 mm méretű lesz.



Méretkorlátozások

Találkozhat olyan elemekkel melyek szélességi és mélységi méreteit nem tudja módosítani. Ekkor az adott mérethez tartozó beviteli mező szürkére vált. Eerre a speciális, adott méretre igazított alkatrészekkel rendelkező elemek esetében van szükség.

Az előzőekben említett magassági korlátozás esetén módosítható mindhárom beviteli mező. Azonban az adott limit túllépésekor a program figyelmeztet, hogy milyen értékek közé kell beállítani az adott méretet.



Az alcsoportok rendszere

Rengeteg elem közül válogathat, ezért a tervezői program használatának sarokpontja, hogy jól ismerje a katalógusok rendszerét, hogy megtalálja a szükséges elemeket.

Kiegészítők és toldalékok

Minden csoport utolsó alcsoportja a **kiegészítők és toldalékok**. Itt találja az adott csoporthoz tartozó korpuszokat, hézagtakarókat.

Falra szerelhető elemek

Itt találja a fűszerpolcot, az alsó és felső elemek közé helyezhető paneleket, stb.

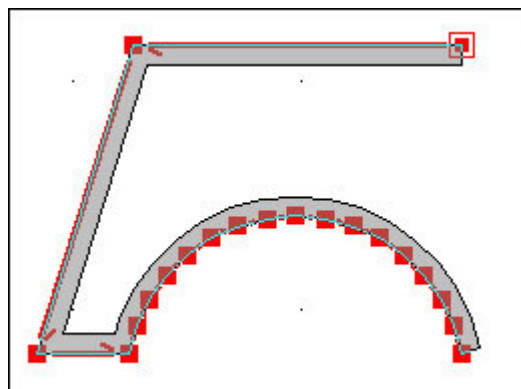
Deco polcok

Ebben a csoportban találhat olyan speciális elemeket, melyek a tervezői felületen megrajzolt alakzat mellé helyezkedik el. Illetve a zárt alakzat formáját veszi fel. Erről az elem mögötti zárójeles megjegyzés ad tájékoztatást, például „Vonalas polc (alakzat mentén)”, vagy „Fapalc (kontúron belül)”

Vonalas objektumok

A csoportban lévő összes elem elhelyezhető egyedi méretben, de ha tervezői felületen alakzat van, akkor ahhoz fog illeszkedni.

Megjegyzés: Az alakzatok alkalmazásáról részletes leírást talál a kézikönyv 36-46 oldalán.

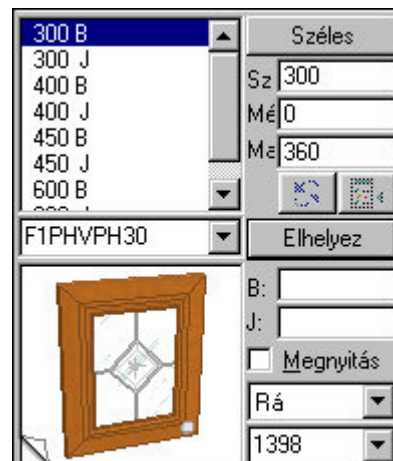


Egyedülálló frontok

Ez a csoport teszi lehetővé, hogy a Kiegészítők és toldalékok csoportból alkalmazott korpuszhoz (vagy az alakzat segítségével rajzolt teljesen egyedi formájú korpuszhoz) frontot illesszen.

Belső polcok, Kellékek és készülékek

Ez a két csoport is nagy segítségünkre lesz az egyedi elképzeléseink megvalósítása során.



A kiegészítő katalógus

Hasznos lehet a kiegészítő katalógusok rendszere, ha olyan termékeket is szerepeltetni kell az ajánlatokban, dokumentációkban, melyek nincsenek benne a beszállítói, gyártói katalógusban. Ekkor létre kell hoznia, egy kiegészítő katalógust. A katalógusban szereplő termékekhez nem tartozik 3D ábra. A táblázatos beviteli rendszer, a vágólap használata itt is lehetővé teszi, hogy akár Excel táblázatból kiszedett és vágólapra helyezett adatokat másoljon át.

1. Válassza a **Beállítás | Katalógusok | Kiegészítő katalógusok...** parancsot.
2. A megjelenő ablakban értelemszerűen töltsé ki az adatokat.
3. Az adatok bevitele után kattintson az "OK"-ra. A jobb oldali katalógus listában a példa szerint egy „SZEKRÉNYEK” nevű katalógus lesz elérhető.

Kiegészítő katalógus: SZEKRÉNYEK

Fájl: Téma:

Név: Létrehozva: 05.05.27

Kód: Módosítva: 05.06.05

Érték:

☒ Ár ÁFA nélkül ☐ Ár ÁFA-val Arány: %

Pénznem:

☒ Számított eladási ár ☐ Számított alapár

	Csoport	Blokk	Leírás	Hivatkozás	Alapár	% >>	Eladási ár	Ár típus
1	ALSÓ ELEMÉK	A1	Alsó 1 szekr	asde_a	1 000,00	20,00	1 200,00	Egységenként
2	FELSŐ ELEMÉK	F1	Felső 1 szekr	asde_f	1 200,00	20,00	1 440,00	Egységenként
3					0,00		0,00	Egységenként
4								Egységenként
5								Egységenként
6								Egységenként
7								Egységenként
8								Egységenként
9								Egységenként
10								Egységenként
11								Egységenként

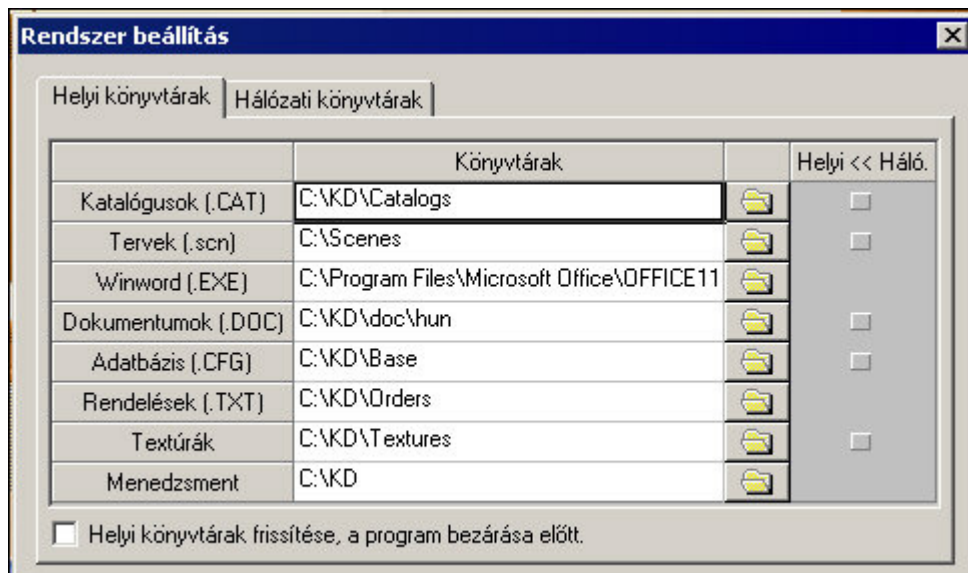
Dokumentumok

Árajánlat készítése a Microsoft WORD használatával.

A program lehetőséget ad arra, hogy a terven szereplő elemeket, előre elkészített sablonokba (.doc kiterjesztésű fájlokba) rendezze, ezzel automatizálva az ajánlat adás, megrendelés, és egyéb dokumentumok elkészítésének sokszor hosszadalmas folyamatát.

Elsőként válassza a **Beállítások | Rendszer...** parancsot, majd állítsa be a Winword.exe elérési útvonalát.

Megjegyzés: Ezt a beállítást egyszer kell elvégeznie.

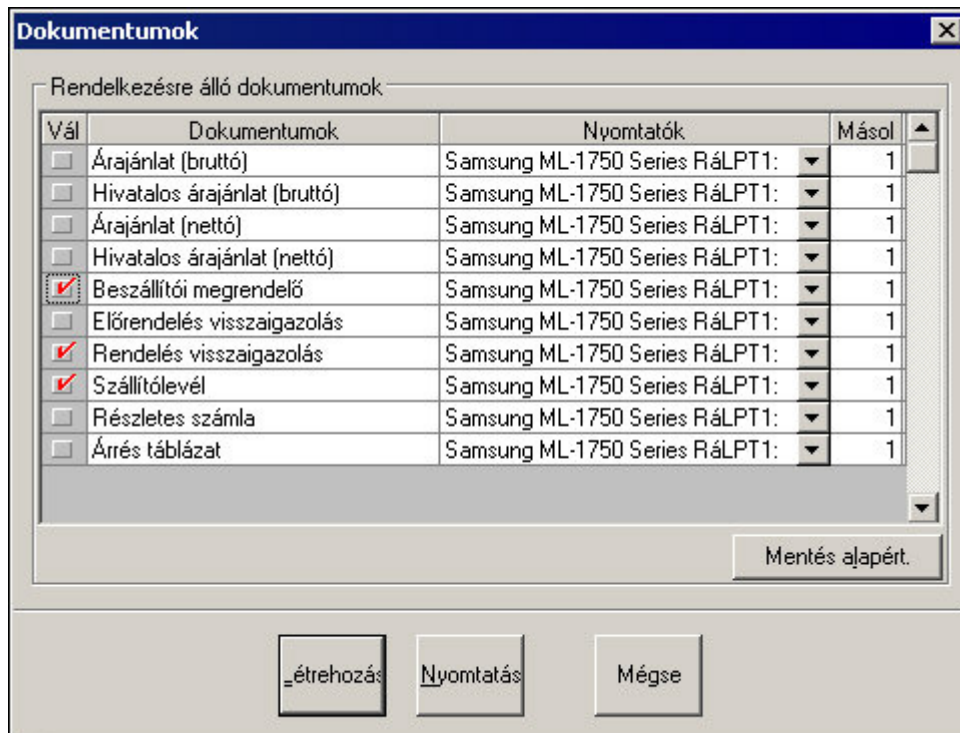


A szolgáltatás indításához válassza a **Fájl | Dokumentumok...** parancsot, vagy kattintson a  ikonra.

A rendelkezésre álló dokumentumok listája táblázatos formában fog megjelenni.

A táblázat bal oldalán lévő szürke négyzetekre való kattintással jelölődnek ki a dokumentumok. Egyszerre több dokumentumot is létrehozhat, sőt ezeket a nyomtatási feladatokat akár különböző nyomtatókra is elküldheti.

A dokumentumokhoz tartozó nyomtatók kiválasztását alapértelmezettként is elmentheti, hogy a következő feladat alkalmával az Ön által beállított értékek jelenjenek meg.



Amennyiben a „Létrehozás” gombra kattint, betöltődik a Word és a kiválasztott sablont kitölti a terven található adatokkal. Lehetősége van még a módosításokra, hisz egy normál dokumentumot kap, mely a Microsoft Word-el szerkeszthető, elmenthető.

A „Nyomtatás” gombot választva is megnyílik a Word, betöltődnek az adatok és azonnal nyomtatásra kerül a legenerált dokumentum.

Dokumentumok létrehozása, beállítása.

Lehetősége van arra, hogy teljesen egyedi dokumentumokat hozzon létre, vagy a meglévőket módosítsa.

Alapesetben a „C:\KD\doc\hun\” alkönyvtárban találja a magyar nyelvű dokumentumokat. Az itt találtakat módosíthatja, beillesztheti a cége adatait, stb. Arra vigyázzon, hogy a dokumentumokban lévő kódokat ne változtassa meg.

Új sablonok létrehozása

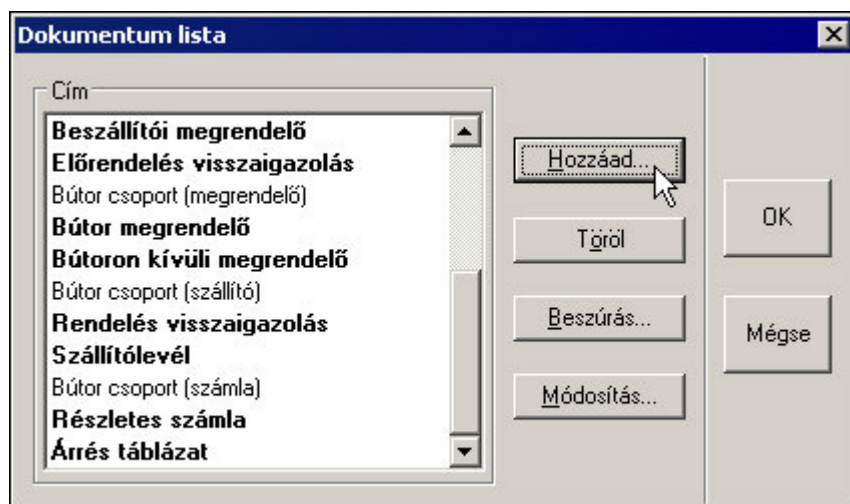
Amennyiben teljesen új dokumentumokat szeretne létrehozni, kérem olvassa el a „**Személyre szabott WORD dokumentumok készítése KitchenDraw-hoz**” fejezetet.

Új dokumentumok létrehozása meglévő sablonok alapján

A ...doc\hun\ alkönyvtárban 43 féle sablont talál, .doc kiterjesztéssel. Ezen sablonok megfelelő sorrendben történő egymás után helyezésével hozhat létre új dokumentumokat. Létrehozhat „közbenső” dokumentumokat is, melyeket többször felhasználhat az új dokumentumok létrehozása során.

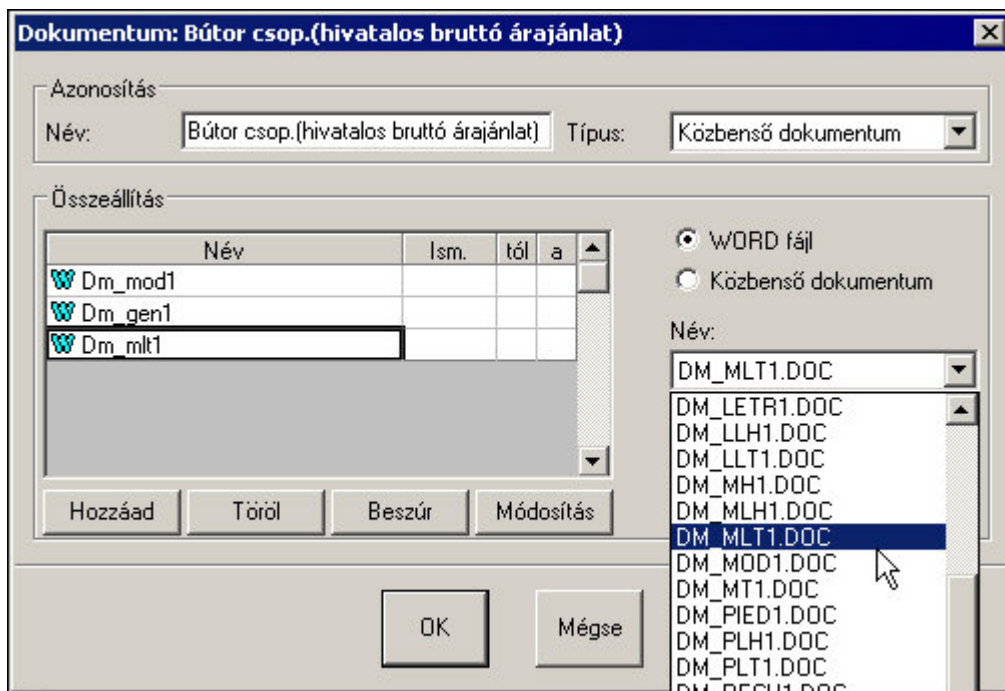
PÉLDA: Létre akarjuk hozni a „Hivatalos bruttó árajánlat” dokumentumot. Ehhez először létrehozunk egy olyan közbenső dokumentumot, melyet több alkalommal is használhatunk. Ez a közbenső dokumentum három sablonból fog állni: Dm_mod1 (Modellek kiírásához) Dm_gen1 (Összesített táblázathoz) Dm_mlt1 (A terven szereplő elemek táblázatba íratásához)

1. Válassza a **Fájl | Dokumentumok beállítása...** parancsot.
2. A megjelenő ablakban kattintson a „Hozzáad...” gombra

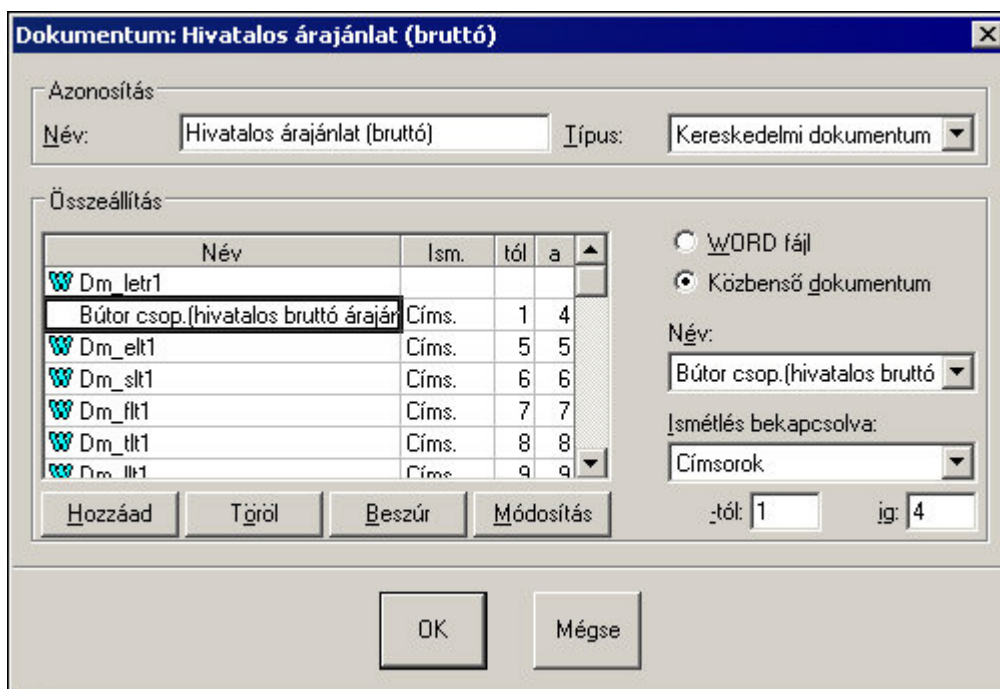


Megjegyzés: A vastag betűvel jelölt dokumentumok a véglegesek, a vékony vonallal írtak a közbenső dokumentumok.

3. Az azonosítás keretben lévő mezőkbe írja be a nevet és a jobb oldali „Típus:” legördülő listából válassza ki a „közbenső dokumentum” típust.
4. Az Összeállítás részben, a jobb oldali „Név:” listából válassza ki elsőként a „Dm_mod1” dokumentumot.
5. A fölötte lévő kapcsolók közül a WORD fájlt válassza
6. Kattintson a „Hozzáad” gombra
7. Végezze el a fenti 4.-6.-ig műveletsort a másik két sablon esetében is.
8. Kattintson az „OK”-ra.



9. Most visszajutott a „Dokumentum lista” ablakhoz. Ismét kattintson a hozzáad gombra, hogy elkészülhessen a „Hivatalos árajánlat (bruttó)” dokumentum.
10. A közbenső dokumentumhoz hasonlóan kell itt is eljárni. Tehát adja meg a nevet és a típust.
11. A megfelelő sablonok összeválogatásával állítsa össze a dokumentumot.
12. A közbenső dokumentum hozzáadásánál figyeljen arra, hogy a legördülő lista feletti részen a „Közbenső dokumentum” legyen kiválasztva



Megjegyzés: A közbenső dokumentum valójában előre beállított több sablon összessége. Készíthet közbenső dokumentumokat részösszesítéshez, csoportok összesítéséhez, megszólításhoz, stb.

Speciális szolgáltatások

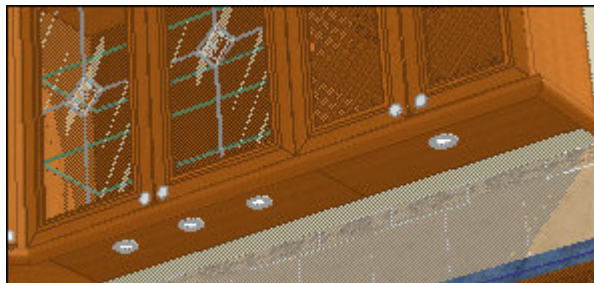
Összetevők használata

Az összetevők segítségével az adott elemekhez tartozó alkatrészeket, kiegészítőket megjelenítheti, illetve eltüntetheti.

SPOT

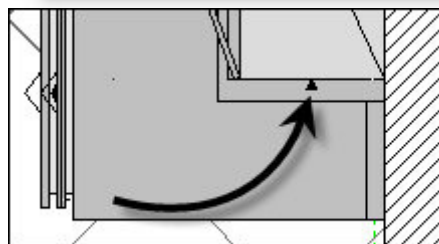
A felső elemek esetében az összetevők használatával spotlámpákat jeleníthet meg, illetve tüntethet el. Ez alapértelmezésben nincs megjelenítve.

1. Jelölje ki azt a bútort, melynek a lámpáit „aktivizálni” szeretné.
2. Kattintson a jobb egérgombra
3. A megjelenő menüből válassza az „Összetevők...” parancsot
4. Az Összetevők ablakban válassza ki a szükséges elemeket.
5. Ha csak egy spot-ot szeretne megjeleníteni, akkor válassza a felső „@” jelet. Ha kettőt, akkor válassza az alsót és ha hármat, akkor mindkettőt jelölje be az ablak bal oldalán található szürke négyzetre való kattintással.



Furnérozott oldalak

Az előzőekhez hasonlóan állíthatja be a furnérozást is. Az alaprajzi megjelenítés során ekkor egy kis háromszög jelzi, hogy a bútor oldala furnérozott.



Beépített készülékek

A magas szekrények esetében szintén itt adhatja meg, hogy a szekrényekbe integrált készülékek látszódnak-e vagy sem.

Mosogatók

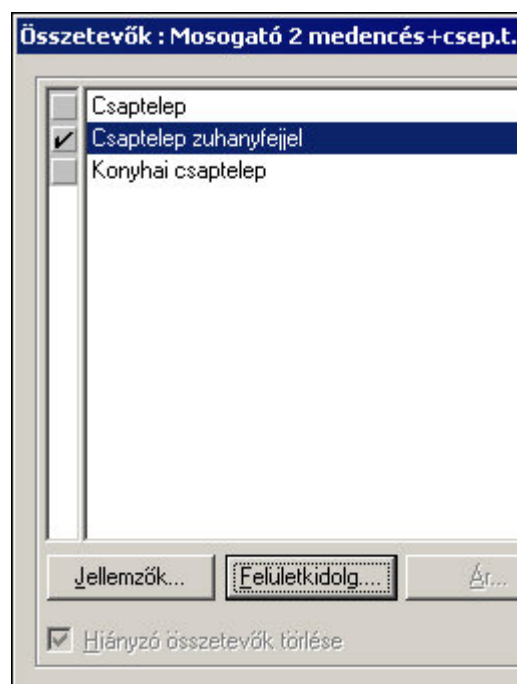
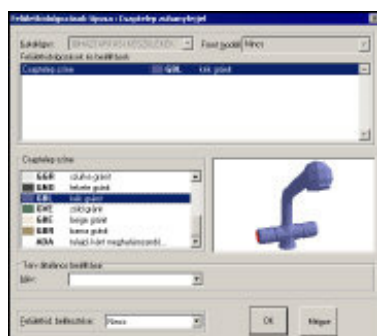
A mosogatók esetében a csapteleppel rendelkező típusoknál szintén az összetevők szolgáltatást kell alkalmaznia.

Az ablakot megnyitva választhat a különböző csaptelepek között.

Amennyiben nem csak kiválasztja a jelölő négyzettel, hanem ki is jelöli a névre való kattintással, akkor a „Jellemzők...” és a „Felületkidolgoz...” Gombok aktívvá válnak.

A **Jellemzők** ablakban állíthatja be a csaptelep méretét, akár az arányok megtartásával.

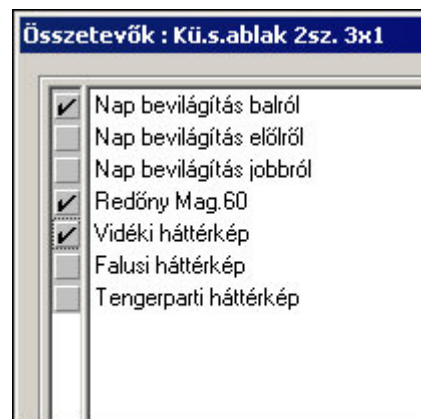
A **Felületkidolgozás** ablakban a csaptelep színét határozhatja meg.



Nyílászárók

A tervre helyezett nyílászárók esetében is jól használható az „Összetevők” szolgáltatás.

1. Jelölje ki a példa terven(EXEMPLE1) az ablakot
2. Az összetevők parancs hatására megjelenő ablakban több lehetőség közül választhat. Meghatározhatja,
 - A nap bevilágításának szögét
 - Legyen-e redőny az ablakon
 - Az adott környezethez leginkább illeszkedő háttérképet.



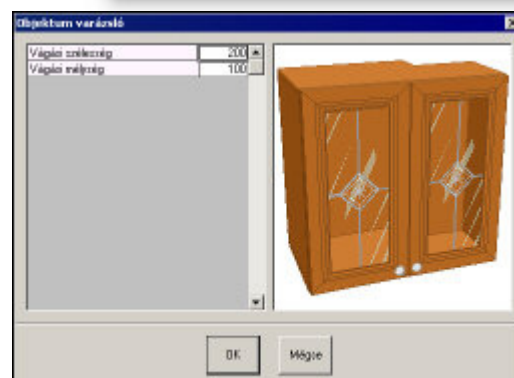
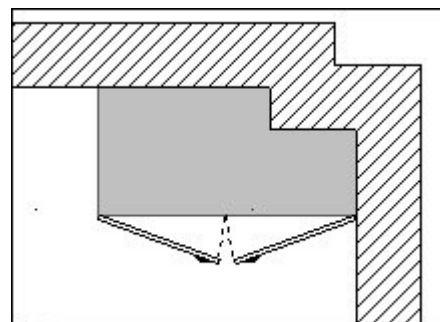
Az objektumvarázsló használata

A varázsló használatával közvetlenül a tervezői felületen módosíthatja egyes elemek alapvető tulajdonságait.

Korpusz kivágás módosítása

Speciális esetben szükség lehet egy módosítható korpusszal rendelkező elemre, hogy ne kelljen a tervezési folyamat során mindig egyedi elemet készítenünk.

1. Ha a képen látható falhoz szeretné a bútorát igazítani, akkor felső elemek esetében válassza például a Fali elemek (4R) csoportban található FE korpuszmód 2ÜA elemet.
2. Helyezze ki a tervezői felületre, majd válassza a **Főmenü | Objektumvarázsló** parancsot.
3. A megjelenő ablakban írja be a szükséges értékeket (Vágási szélesség, Vágási mélység) majd kattintsunk az „OK”-ra.



Sarokelemek módosítása

Az előzőekhez hasonlóan az egyenes sarokelemeket is módosíthatja. Itt a korpusz faltól való távolságát és az ajtófront jobb éle és a fal (korpusz szélességi befoglaló méret jobb oldala) közötti távolságot módosíthatja.



Rétegek használata

A tervezési folyamat során néha zavaró lehet, hogy a felső elem rátakar egy alatta lévő elemre, például ha a munkalapra dekorációt, mosogatót, stb. szeretnénk elhelyezni. Ekkor a sok kihelyezett elem miatt már nem szerencsés, ha az összes felső elemet kiválasztjuk és az „Elrejt” funkciót alkalmazzuk. Sokkal egyszerűbb és hatékonyabb megoldás a rétegek (fóliák) használata.

Válassza a **Terv | Rétegek...** parancsot, vagy használja a CTRL+F12 kombinációt.

A megjelenő ablakban számos beállítási lehetősége van. Alapértelmezésként, minden kipipált állapotban van. Ha ezeket a pipákat eltávolítja, akkor az adott csoporthoz (réteghez) tartozó elemek nem lesznek megjelenítve. Az egyedi beállításait is elmentheti, hogy ne kelljen minden alkalommal végig jelölgetni a szükséges rétegeket.

Egy előre meghatározott rétegbeállítás elkészítéséhez:

1. Válassza ki, hogy mely típusra vonatkozzanak a beállítások. Ez alaphelyzetben a „Konyha és fürdőszoba”.
2. A szürke négyzetre való kattintással törölje azokat a rétegeket, melyeket nem kíván megjeleníteni.
3. A név mezőbe írjon be egy a beállításaira utaló nevet.
4. Kattintson a „Hozzáad” gombra
5. Kattintson az „OK”-ra

Az elmentett beállításai használatához:

1. Gördítse le a „Név” listát és válassza ki a megfelelő beállítást,
2. Kattintson a „Betöltés” gombra,
3. Végül zárja be az ablakot az „OK”-ra kattintva.

Rétegek

Típus: Konyha és fürdőszoba

Rétegek	Vál.	Méret	Mejje	Felszín	Vonalak	Szín[%]	Tompítá
<input checked="" type="checkbox"/> Alsó elemek	<input checked="" type="checkbox"/>	<input checked="" type="checkbox"/>	<input checked="" type="checkbox"/>	Eredeti	Eredeti	100	
<input checked="" type="checkbox"/> Magas elemek	<input checked="" type="checkbox"/>	<input checked="" type="checkbox"/>	<input checked="" type="checkbox"/>	Eredeti	Eredeti	100	
<input type="checkbox"/> Fali elemek	<input checked="" type="checkbox"/>	<input checked="" type="checkbox"/>	<input checked="" type="checkbox"/>	Eredeti	Eredeti	100	
<input type="checkbox"/> Felső szekrény	<input checked="" type="checkbox"/>	<input checked="" type="checkbox"/>	<input checked="" type="checkbox"/>	Eredeti	Eredeti	100	
<input checked="" type="checkbox"/> Francia polcelemek	<input checked="" type="checkbox"/>	<input checked="" type="checkbox"/>	<input checked="" type="checkbox"/>	Eredeti	Eredeti	100	
<input checked="" type="checkbox"/> Befejező elemek	<input checked="" type="checkbox"/>	<input checked="" type="checkbox"/>	<input checked="" type="checkbox"/>	Eredeti	Eredeti	100	
<input checked="" type="checkbox"/> Munkalapok	<input checked="" type="checkbox"/>	<input checked="" type="checkbox"/>	<input checked="" type="checkbox"/>	Eredeti	Eredeti	100	
<input checked="" type="checkbox"/> Lábazatok	<input checked="" type="checkbox"/>	<input checked="" type="checkbox"/>	<input checked="" type="checkbox"/>	Eredeti	Eredeti	100	
<input checked="" type="checkbox"/> Munkalap élzáró	<input checked="" type="checkbox"/>	<input checked="" type="checkbox"/>	<input checked="" type="checkbox"/>	Eredeti	Eredeti	100	
<input type="checkbox"/> Fénycsótakaró	<input checked="" type="checkbox"/>	<input checked="" type="checkbox"/>	<input checked="" type="checkbox"/>	Eredeti	Eredeti	100	
<input type="checkbox"/> Párkányok	<input checked="" type="checkbox"/>	<input checked="" type="checkbox"/>	<input checked="" type="checkbox"/>	Eredeti	Eredeti	100	
<input checked="" type="checkbox"/> Kiegészítők	<input checked="" type="checkbox"/>	<input checked="" type="checkbox"/>	<input checked="" type="checkbox"/>	Eredeti	Eredeti	100	
<input checked="" type="checkbox"/> Réteg 13	<input checked="" type="checkbox"/>	<input checked="" type="checkbox"/>	<input checked="" type="checkbox"/>	Eredeti	Eredeti	100	

Mind Nincs Fordított jelölés Visszaállít Összes réteg másolása...

Előre meghatározott réteg beállítása

Név: Felső elemek nélkü Betöltés Hozzáad Módosítás Töröl

OK Mégse

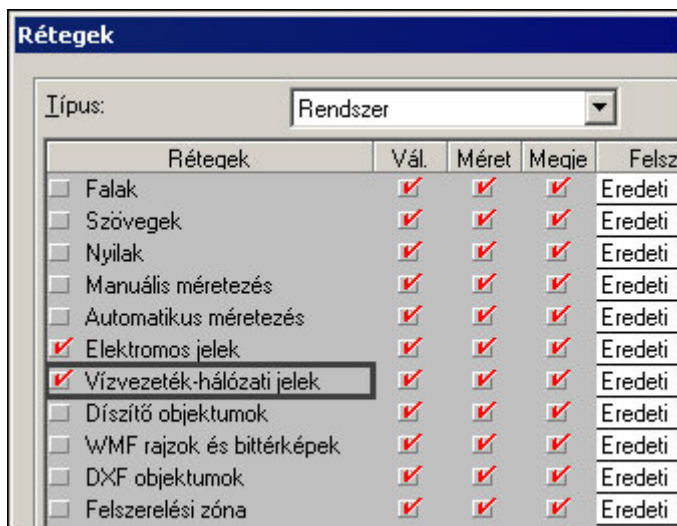
Megjegyzés: Az itt végzett beállítások mindig csak az adott nézetre vonatkoznak, tehát ha az alaprajzot felső elemek nélkül jeleníti meg, attól még az összes elem látszani fog a többi nézetben.

TIPP:

A kivitelezés során meg kell adnia a gépészeti kiállítások helyét is. Itt is segítségére lehet a „Rétegek” funkció, ha az adott nézeteken csak a gépészeket érintő jeleket és méretvonalakat kívánja szerepeltetni.

A beállításhoz:

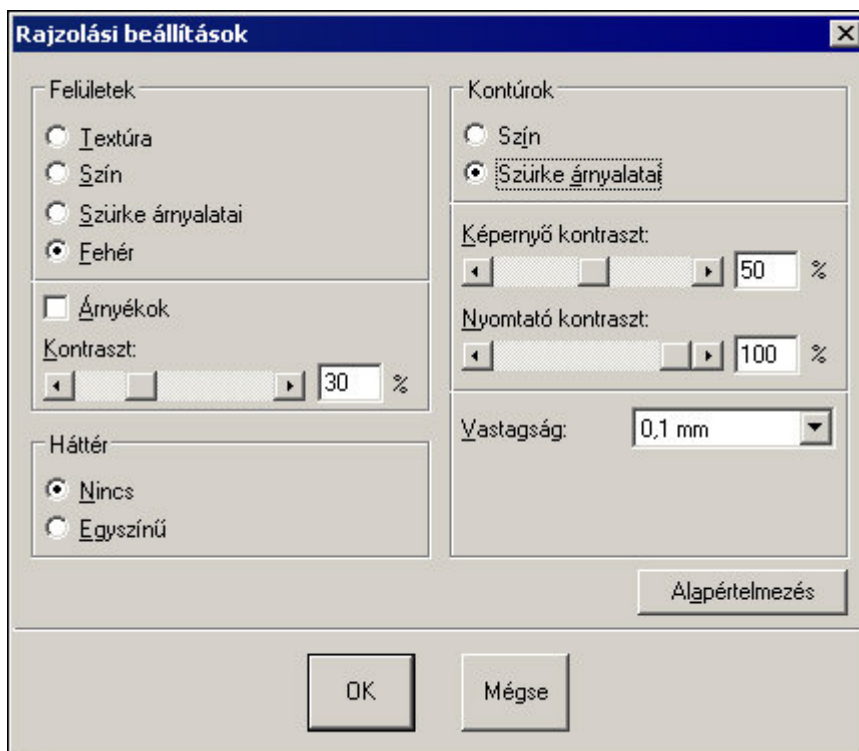
1. Válassza a „Rendszer” típust,
2. Kattintson a „Fordított jelölés” gombra. Ennek hatására eltűnik az összes kijelölés.
3. Jelölje ki a gépészek számára fontos rétegeket
4. Ismételje meg az előzőekben leírt 3.-5. pontokat.



Rajzstílus módosítása

Sok esetben sürgősségtelen a rajzokat színesben kinyomtatni, sőt fax küldése esetén egyenesen zavaró is lehet. Ennek elkerüléséhez:

1. Válassza a **Terv | Rajzolósi stílus** parancsot
2. A megjelenő ablakban végezze el a kép szerinti beállításokat
3. Kattintson az „OK”-ra



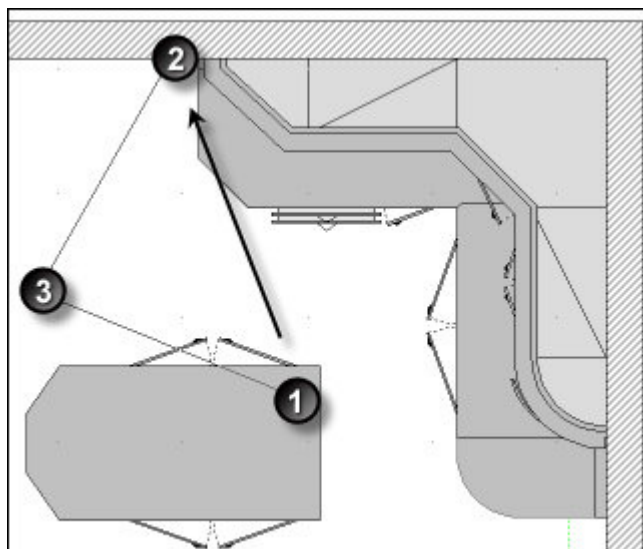
Megjegyzés: A vonalvastagságot módosítsa fax küldése esetén.

Az itt végzett beállítások mindig csak az adott nézetre vonatkoznak, tehát ha az alaprajzot fekete-fehérre módosítja és átvált perspektivikus nézetre, akkor ott továbbra is az alap, színes beállítással jelennek meg az elemek.

Egyedi nézőpont beállítása, térben megjelenő látványterv készítése

Abban az esetben, ha egyedi nézőpontból szeretne képet készíteni,

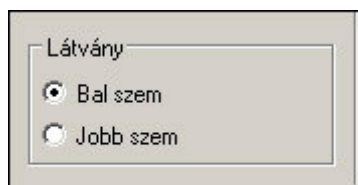
1. Alaprajzi megjelenítésben válassza a **Nézet | Látómező** parancsot
2. Kattintson a bal egérgombbal a látómező jobb szélének kijelöléséhez(1),
3. majd húzza a kurzort a tervezett látómező bal széléig és kattintson ismét a bal egérgombbal(2)
4. Végül a szemtávolság kijelöléséhez ismét a bal gombbal kattintson(3)
5. A **Nézet | Nézőpont...** parancs választásával beállíthatja a szemmagasságot és a dőlésszöveget is
6. Az egyedi nézőpont eltávolításához válassza alaprajzi nézetben a **Nézet | Nézőpont eltávolítása** parancsot.



Megjegyzés: Az egyedi nézet beállítását érdemes „Drótvázás perspektíva” nézetben elvégezni, hogy ne terhelje gépe processzorát felesleges számítási műveletekkel.

TIPP:

Térben megjelenő látványterveket is készíthet, ha a Nézőpont ablak beállításait kihasználva két képet készít. Az egyiket a bal szem, a másikat a jobb szem nézőpontjából.



A két kép megfelelő egymás mellé rakásával, úgy hogy a két szem külön-külön csak a saját nézőpontjából készített képet lássa, térben megjelenő látványtervet készíthetünk.

Videó animáció készítése

Amennyiben animációt szeretne készíteni a tervről,

1. Válassza a **Nézet | Animáció...** parancsot
2. A képfelbontás keretben állítsa be a szélességi és a magassági értékeket
3. A képfrekvenciát legalább 20-ra állítsa
4. Írja be az elkészítendő képkockák számát, melyből a program kiszámítja készítendő animáció hosszát
5. vagy írja be az időtartamot, amiből a program kiszámítja a képkockák számát
6. Kattintson az „OK”-ra

Az animáció elkészítése mindig az épp aktív tervezői felület módban történik.

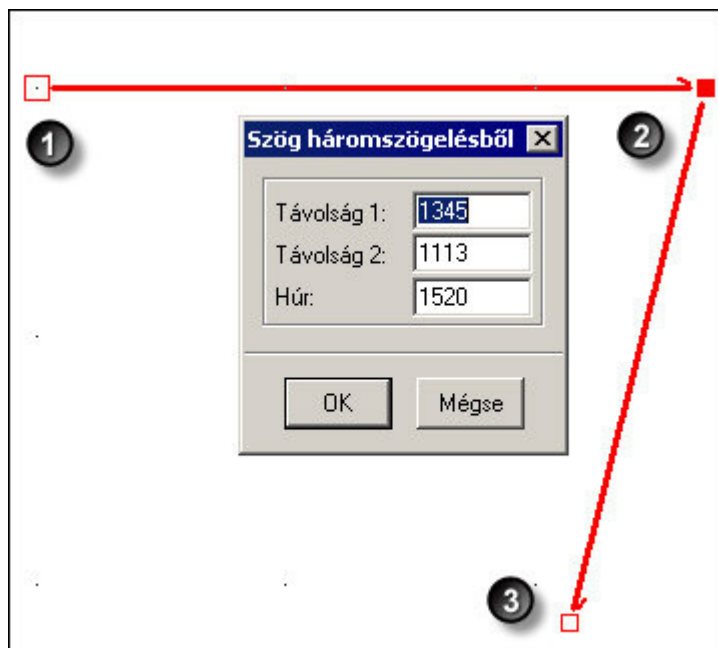



Falak megrajzolása háromszögeléssel

Amikor felmérés alapján kell egy meglévő alaprajzot felrajzolni, akkor előfordulhat, hogy nem derékszögűek a falak. Ekkor a háromszögeléssel tudjuk pontosan megrajzolni a falak által bezárt szöget.

1. Elsőként rajzoljon egy alakzatot, a pontos méretek megadásával (Kézikönyv 36-37. oldal „Alakzat készítése az egyes pontok beírásával”) A szöget elegendő nagyjából megadnia.
2. Majd válassza ki az alakzat 2. pontját
3. A jobb egérgombra megjelenő menüből válassza a **Módosítás | Szög háromszögelésből** parancsot
4. A felmérése alapján módosítsa a „Húr” értékét, majd kattintson az „OK”-ra
5. Ennek hatására most már pontosan kiszámítódik a két falszakasz által bezárt szög és eszerint módosul a felrajzott alakzat.

Megjegyzés: A „Távolság 1” az 1-2 pontok közötti távolságot jelöli, a „Távolság 2” a 2-3 pontok közöttit, míg a „Húr” az 1-3 pontok közötti távolságot mutatja.



6. Válassza a Falak ikont () vagy kattintson az F5-re
7. Ekkor a **Falak** dialógus ablak megjelenik a képernyőn.
8. Írja be az összes falra vonatkozó vastagsági és magassági értéket.
9. Kattintson az "OK" gombra, vagy nyomja meg az ENTER billentyűt a megerősítéshez.

Egyedi méretezések

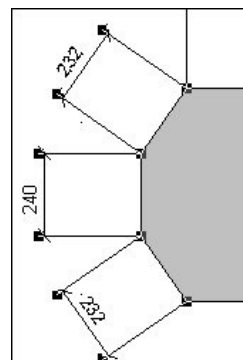
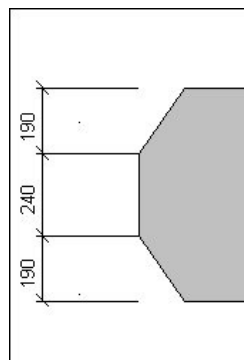
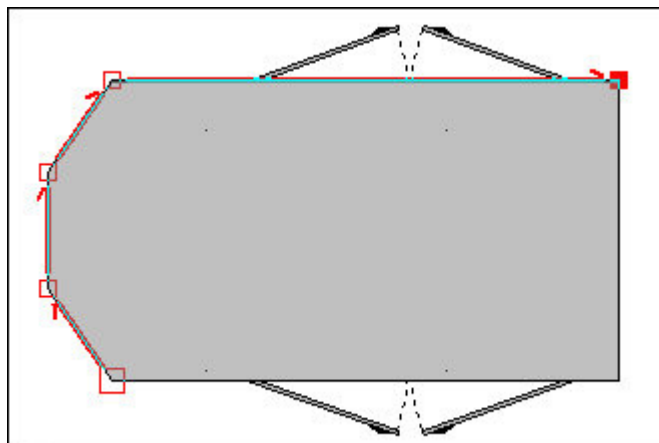
Az egyedi méretezés használatához:

1. Rajzoljon alakzatot a méretezendő szakaszokhoz
2. Válassza az **Elhelyezés | Méretezés alakzat mentén** parancsot
3. A megjelenő ablakban válassza az „Egyszerű” méretezési módot, ha megfelelő az alakzat pozitív oldalára kerülő méretvonal.

Megjegyzés: Számos méretezési mód közül választhat, melyek között megtalálja a megrajzott alakzat **vízszintes, vagy függőleges vetületének** méretezését is (kis képek).

vagy

1. Nyomja meg az F6 billentyűt
2. kattintson a méretezendő elem méretvonalának kezdő pontjára
3. húzza a kurzort a végponthoz és ismét kattintson
4. a kurzor mozgatásával állítsa be a méretezett elem és a méretvonal közötti távolságot
5. végül ismét a bal egérgommbal kattintson a művelet befejezéséhez.



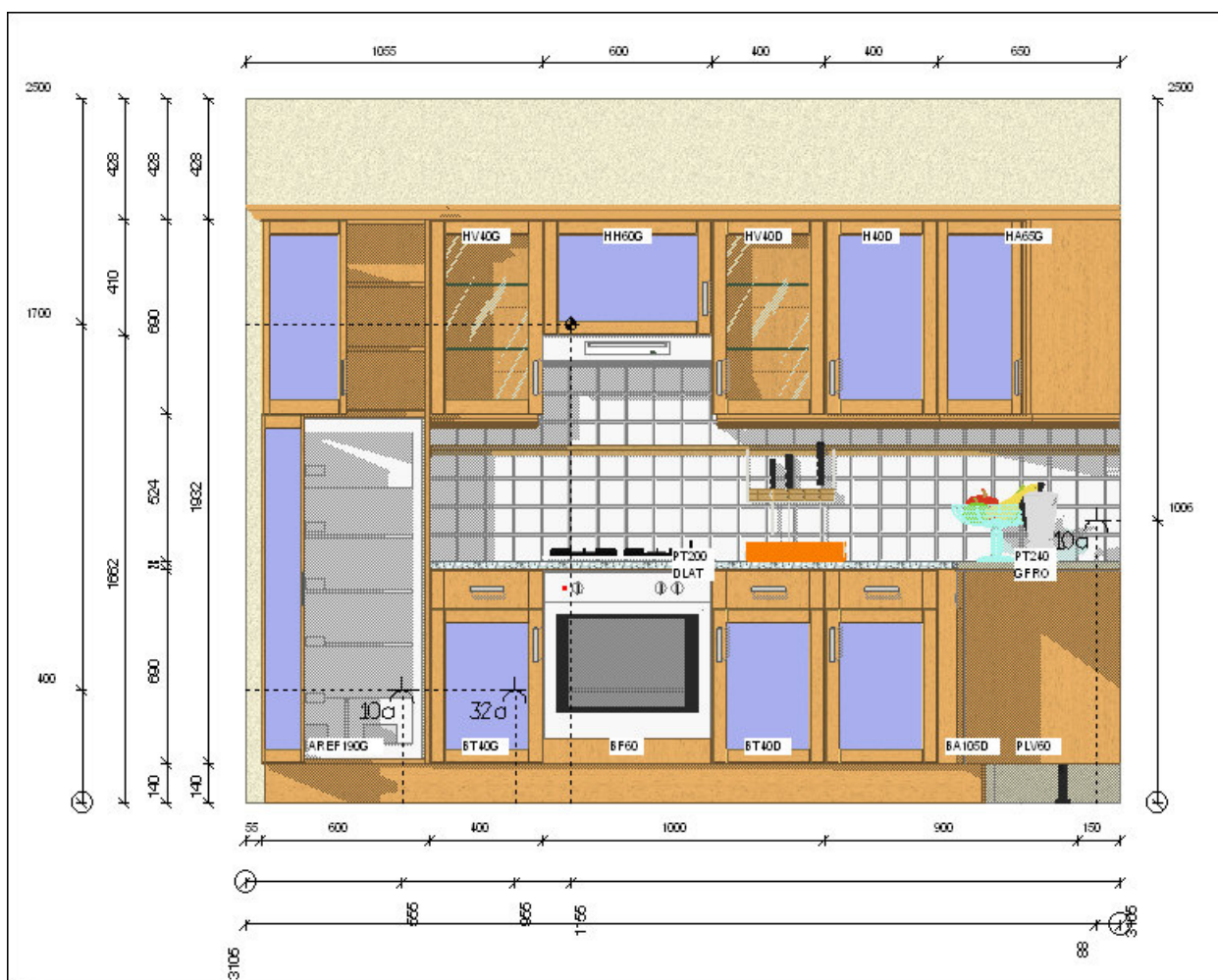
Automatikus méretezések

A KitchenDrawal pontos, méretezett rajzokat készíthet, melyeket jól alkalmazhat a kivitelezés során. Az automatikus méretezésnek több módja is van:

A teljes nézetre kiterjedő méretezés

1. Győződjön meg arról, hogy a terven nincs kijelölve egyetlen elem sem.
2. Válassza a **Kijelölés | Méret** parancsot

A parancs hatására a terven látható összes bútor és gépészeti kiállítás méretezve lesz. Megfigyelheti, hogy az automatizmus ellenére logikus felépítésű, jól használható méretvonalakat kapunk. A gépészeti kiállások összesített méretvonalja jelennek meg, melyet megkülönböztetésként karikával jelöl a program.



Megjegyzés: Amennyiben az összes elemet kijelöli, akkor a terven látható összes elem méretvonalja meg fog jelenni.

Kiválasztott elemek méretezése

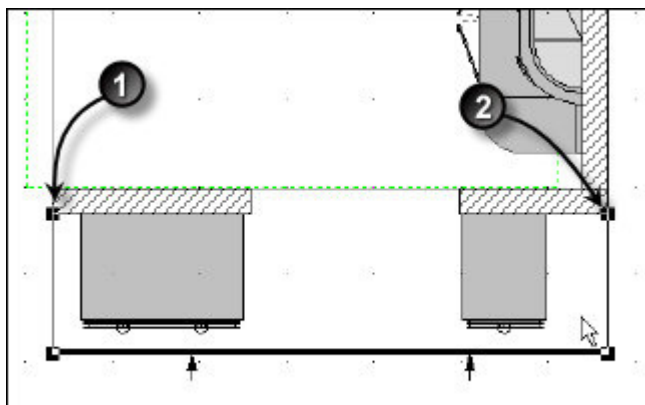
1. Jelölje ki azokat az elemeket melyeket automatikusan szeretne méretezni (csoportos kijelölés)
2. Válassza a **Kijelölés | Méret** parancsot

A KitchenDraw csak az Ön által megadott elemek méreteit és azok térben való elhelyezkedését fogja méretezni.

Egyedi oldalnézetek megjelenítése

Az alaprajzi nézetben egy fal kijelölését követően, láthatja annak oldalnézetét, a valósághű nézet (F11) választásával. Ez azonban mindig a fal belső oldalát mutatja. A külső oldal megtekintéséhez, vagy bármely más egyedi pozícióból történő nézetrajz készítéséhez:

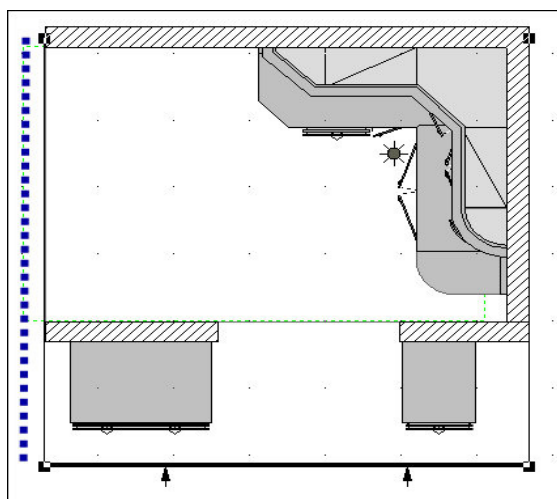
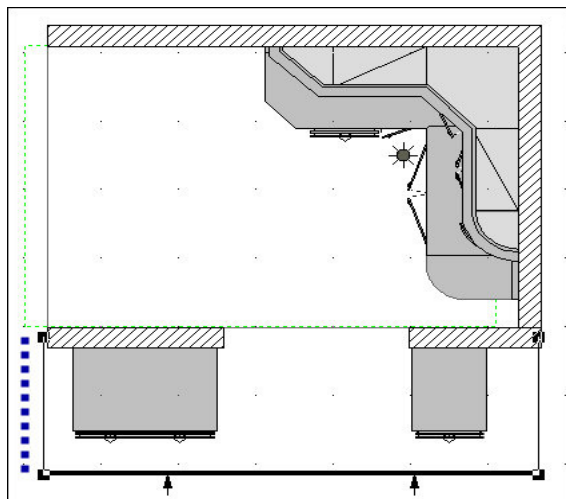
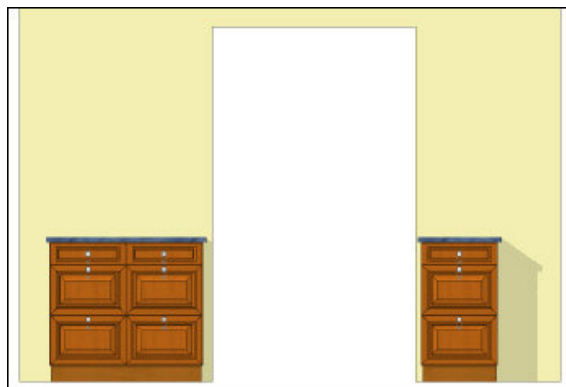
1. Válassza az **Elhelyezés | Nézeti jel** parancsot
2. Kattintson a bal egérgombbal a nézeti jel kezdőpontjára(1)
3. Húzza a kurzort a végponthoz, majd ismételt kattintson a bal egérgombbal(2)
4. Ekkor egy piros vonal jelzi a nézeti vonal lehetséges helyét.
5. Az egérgombok lenyomása nélkül mozgassa a kurzort, míg a nézeti vonal a megfelelő pozícióba kerül és ekkor kattintson a bal egérgombbal
6. A megjelenő fekete vastag vonalon két kis nyíl jelzi a nézeti irányt.
7. Ha most kiválasztja a Valósághű nézetet (F11), akkor már a külső falnézetet kapja eredményül.



Megjegyzés: Egyszerre több nézeti jelet is elhelyezhet a terven. A valósághű nézetben mindig az aktuálisan kiválasztott nézetet fogja látni. A nézeti jeleket elmozdíthatja, elforgathatja. A megjelenített kép mindig a nézeti vonallal párhuzamos síkban lévő képet mutatja.

TIPP:A nézeti jel jellemzőit választva módosíthatja a vonal színét méretét és annak mélységét is. A mélységi érték növelésével a látótávolságot növeli, azaz pontosan beállíthatja, hogy a nézet meddig lásson el.

A jobb oldali képen látható nézet mélységi méretét annyival növeltük, hogy ellásson a másik helység szemből lévő faláig.



Egyedi fényforrások alkalmazása

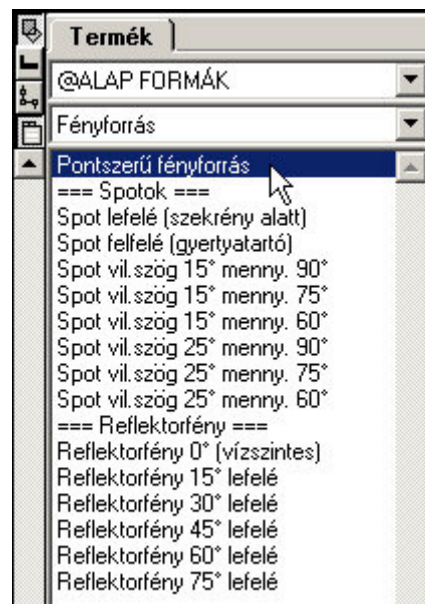
Sokszor jobb eredményt ad, ha több egyedi fényforrást helyez a tervre és nem egy lámpával próbálja megoldani a világítást. Ehhez,

1. Válassza az „ALAPFORMÁK” katalógust
 2. A csoportlistában kattintson a „Fényforrás”-ra
 3. A megjelenő lehetőségek közül alapesetben válassza a pontszerű fényforrást,
- vagy
4. ha irányított fényforrásra van szüksége, akkor válasszon a reflektorok, spotok közül.

Megjegyzés: minden fényforrásnak módosíthatja a jellemzőit, azaz a színét és a fényerejét is.

FONTOS: Ha több lámpát helyez ki a tervre, akkor csökkentse a fényerőt, különben a túl erős fények miatt fakók lesznek a színek és összességében nem lesz szép a végeredmény.

Fényforrások beállításával kapcsolatos további információ:
Kézikönyv 58. oldal „A terv világításának meghatározása”



Egyedi bútorok rajzolása

Egyedi bútorok készítéséhez több lehetőséget is kínál a KitchenDraw. Az alábbiakban részletezzük az egyedi bútor elkészítésének módját.

Befoglaló méretek módosításával

A katalógus listából kiválaszthat egy bútort és a befoglaló méretek módosításával hozza létre az egyedi elemeket.

Különálló elemek összeillesztésével

A katalógus csoportjaiból összeválogatott elemeket, a különálló korpuszt a különálló frontot és a belső polcokat, elemeket összeilleszti és ezzel hozza létre az egyedi bútort.

Ehhez,

1. Válassza ki az adott bútorcsoport végén található „**Alsó elemek (kieg. és told.)**” (kiegészítők és toldalékok) csoportot.
2. Helyezze ki a tervre a kiválasztott korpuszt, miután megadta a befoglaló méreteket
3. Válassza a „Belső polcok” csoportot és helyezze el a megfelelő méretű elemeket a korpuszhoz való igazítással, mozgatással (A kijelölt objektum mozgatása: Kézikönyv 24. oldal)
4. Válassza az „Egyedülálló frontok” listát
5. Helyezze ki a tervre és igazítsa a korpuszhoz a frontot is
6. Mentse el az elkészített bútort egy blokkba, hogy később más munkáihoz is használhassa.
 - Jelölje ki a bútor összes alkotóelemét (Objektum kijelölése: Kézikönyv 23. oldal)
 - Válassza a **Fájl | Kijelölés mentése...** parancsot
 - Kattintson a **Kijelölés | Csoportosítás** parancsra
 - A megjelenő ablakba írjon be egy, az egyedi bútorára utaló nevet, majd mentse el
7. Az elmentett terveket, bútorokat a **Fájl | Import | Terv** paranccsal tudja betölteni.

TIPP: A „Sets” alkönyvtárban további alkönyvtárakat hozhat létre, hogy az egyedi terveit, bútorait rendszerezhesse és későbbiekben könnyen megtalálja.

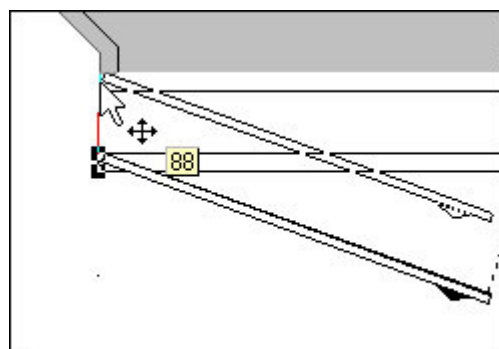
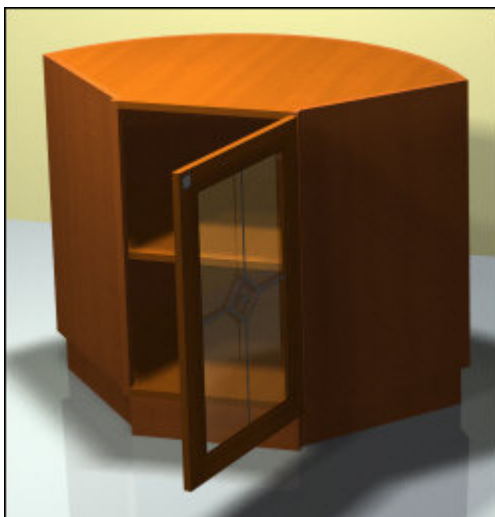
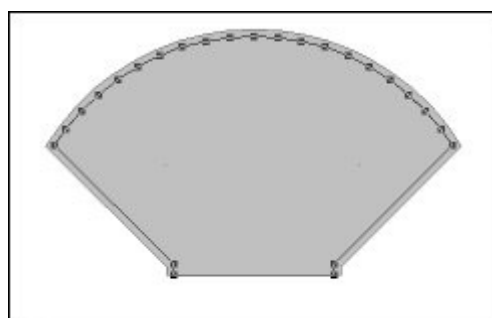
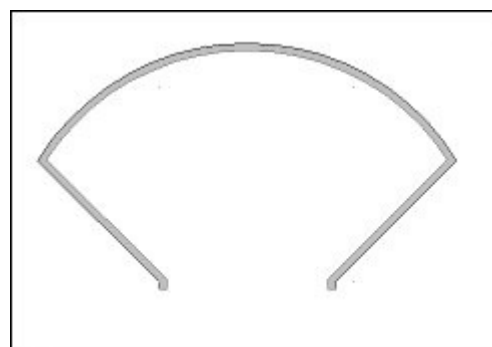
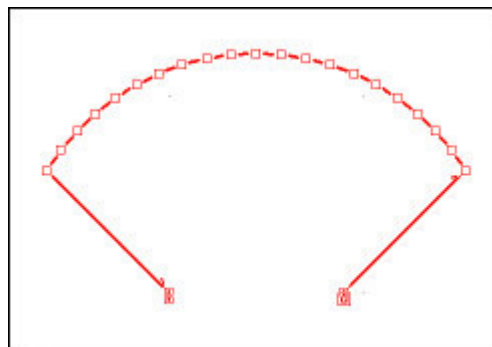
MobiScripttel

Egyedi bútorairól külön katalógust készít és az elemeket MobiScriptben szerkeszti meg. Erről egy külön 67 oldalas magyar nyelvű dokumentáció készült, melyet az irodánktól igényelhet.

Egyedi korpusz megrajzolásával

Teljesen egyedi korpuszt rajzol és ehhez csatolja a szabadon álló frontot, a belső tartozékokat.

1. Alaprajzi nézetben rajzolja meg a tervezett korpusz kontúrját. (Alakzat rajzolása: Kézikönyv 37. oldal, Íves vetület létrehozása: Kézikönyv 45. oldal)
2. Válassza a „BEÉPÍTETT ELEMÉK” katalógust
3. Az alapból megjelenő csoport alján válassza a Vonalas (alakzat) elemet
4. Írja be a megfelelő adatokat:
 - a. Szé.: nem kell módosítani
 - b. Mé.:18 (ez lesz a korpusz vastagsága)
 - c. Ma.: 725 (ez lesz a korpusz magassága)
 - d. RÁ: 100 (100 mm magasra helyezi a korpusz alját)
5. Kattintson az „Elhelyez” gombra. A vonalas alakzat a megrajzolt alakzat mellé fog illeszkedni.
6. Kattintson az megrajzolt elemre, majd a jobb egérgombra és válassza az „Alakzat” parancsot
7. Jelölje ki az alakzat összes pontját (Alakzat több pontjának kijelölése: Kézikönyv 45. oldal)
8. Válassza a „Kibővítés a szögek meghagyásával” (Kézikönyv 44. oldal) parancsot és értéknek írjon be 18-at. Ezzel éri el, hogy az alakzat a megrajzolt korpuszunk belső síkjára kerül.
9. Most a tető és a fenék megrajzolása következik. Ehhez a „BEÉPÍTETT ELEMÉK” katalógusból válassza az egyszerű (alakzat) vagy választhatja például a FOREST katalógusból a „Deco polcok” csoportból a „Fa polc (kontúron belül)” elemet.
10. Az adatok megadásánál a Ma.: 18 (vastagság) és az elhelyezési magasságot kell megadni
 - a. Fenéknél RÁ:100
 - b. Tetőnél ALÁ: 825
 - c. Polcoknál a megfelelő térközhez való értéket
TIPP: Utólagos módosításhoz használja az elem kijelölése után a **Kijelölés | Emelés...** parancsot
11. Az „Egyedülálló frontok” csoportból válassza ki a megfelelőt, majd az előzőekhez hasonlóan állítsa be a méreteket és illessze a korpuszhoz.



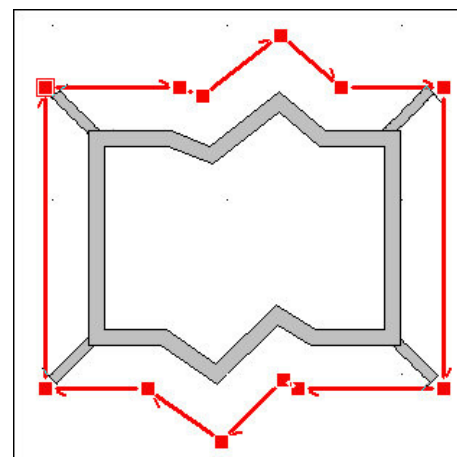
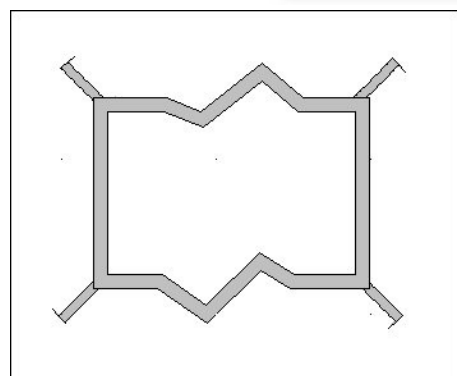
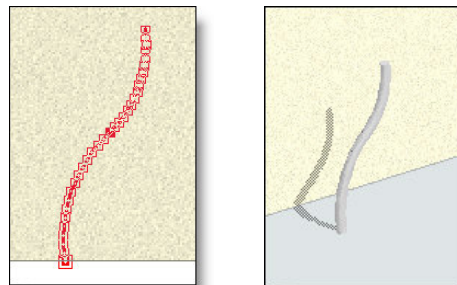
12. Most végezze el a „Különálló elemek összeillesztésével” rész 6. pontját az elmentéshez.

Megjegyzés: A lábazat is az alakzat – kibővítés funkcióval készült.

Egyedi elemek készítése alapformákkal

Használja ki annak a lehetőségét, hogy az „ALAPFORMÁK” katalógusban kedvére válogathat a különböző formák közül. Használja fel ezeket és állítson össze egyedi elemeket. Az alábbi példa egy asztal elkészítésének főbb lépéseit mutatja be. **(Elkészítési idő 5 perc)**

1. Oldalnézetben hozzon létre egy alakzatot, mely az asztalláb elkészítéséhez szükséges.
2. Válassza az „ALAPFORMÁK” katalógus „Sík és vonalas objektumok” csoportját
3. Válassza a „K vonalas tömör kör 24 oldalú” elemet. A „K” azt jelöli, hogy az alakzatra az elemet kivételesen nem a pozitív oldalra, hanem középpontosan fogja elhelyezni, azaz az alakzat lesz a láb vonalának középpontos hosszirányú tengelye.
4. Állítsa be a henger mélységi és magassági értékeit 30 mm-re
Megjegyzés: Mivel alaphelyzetben egy fekvő hengerről van szó ezért a magassági érték itt valójában szélességet fog jelenteni. Ebből az is következik, hogy akár ellipszis keresztmetszetű formát is adhatna az asztallábnak
5. Kattintson az „Elhelyez” gombra
6. A tervezői felületen megjelenik a tervezett asztalláb.
7. Hozzon létre egy alakzatot, amely az „asztalkeret” elkészítéséhez szükséges.
8. Válassza az „ALAPFORMÁK” katalógus „Sík és vonalas objektumok csoportjából” a „Vonalas tömör négyszög” elemet
9. Kattintson az elhelyez gombra.
10. Állítsa be az asztalkeret magasságát
11. A lábakat lemásolva, helyezze a megfelelő pozícióba. A Másolást a legegyszerűbben úgy végezheti el, hogy kijelöli a lábat, lenyomja a SHIFT billentyűt, utána a bal egérgombbal rákattint a lábra, majd a SHIFT nyomvatartása mellett elmozdítja a kurzort, majd felengedi a bal egérgombot, végül a SHIFT billentyűt.
12. Rajzoljon alakzatot az asztalkeret köré, majd végezze el a Kibővítést
13. Kerekítse le az alakzat sarkait az „Alakzat | Kivágás...” funkció segítségével



14. Helyezzen el egy „Egyszerű (alakzat)” elemet a „BEÉPÍTETT ELEMÉK” katalógusból. Ez lesz az asztallap.
15. Jellemzők módosításával adjon króm színt a lábaknak és egy üveg színt az asztallapnak (Egyedi textúra készítés, megadás a következő fejezetben)
16. Mentse el terveként a munkáját, hogy később is felhasználhassa.

Használja építőkockaként az alapformákat, hisz a bonyolult összetett elemek is „lebonthatók” egyszerű alapelemekre.

Egyedi színek, textúrák használata

Színskála : @tx_pal [@tx_pal.cat, HUN, mm]

Keresett szöveg: Keresés

	Kód	Név	Szín	Tükröződés	Áttetszőség	Fájl (JPG vagy BMP)	Szélesség	Magasság	Színezet	Beágyaz	Modulált
8	7	F0101 fehér		0,00	0,00		1000	1000	<input type="checkbox"/>	<input type="checkbox"/>	<input type="checkbox"/>
9	8	F0171 cseresznye		0,00	0,00	Cherry.jpg	400	544	<input checked="" type="checkbox"/>	<input type="checkbox"/>	<input type="checkbox"/>
10	9	F0204 ezüst		0,25	0,00		1000	1000	<input type="checkbox"/>	<input type="checkbox"/>	<input type="checkbox"/>
11	10	F0221 kék		0,15	0,00		1000	1000	<input type="checkbox"/>	<input type="checkbox"/>	<input type="checkbox"/>
12	11	F0252 tirol bükk		0,00	0,00	F0252_tirolbukk.jpg	400	544	<input type="checkbox"/>	<input type="checkbox"/>	<input type="checkbox"/>
13	12	F0258 francia éger		0,00	0,00		1000	1000	<input type="checkbox"/>	<input type="checkbox"/>	<input type="checkbox"/>
14	13	F0259 éger		0,00	0,00		1000	1000	<input type="checkbox"/>	<input type="checkbox"/>	<input type="checkbox"/>
15	14	F0261 alma		0,00	0,00	olasz alma00.jpg	400	533	<input checked="" type="checkbox"/>	<input type="checkbox"/>	<input type="checkbox"/>
16	15	F0266 körte		0,00	0,00	D1352 bs natúr vadkörte	400	533	<input checked="" type="checkbox"/>	<input type="checkbox"/>	<input type="checkbox"/>
17	16	F1105 vanília		0,00	0,00	0,00	1000	1000	<input type="checkbox"/>	<input type="checkbox"/>	<input type="checkbox"/>
18	17	F1131 világoszöld		0,00	0,00		1000	1000	<input type="checkbox"/>	<input type="checkbox"/>	<input type="checkbox"/>
19	18	F1165 vadkörte		0,00	0,00	F01165_vadkörte.jpg	1000	1000	<input type="checkbox"/>	<input type="checkbox"/>	<input type="checkbox"/>

Hozzáad Beillesztés Töröl 1 Sor(ok) Mentés

A textúrák megadása

A színskála táblázatot használjuk a terven alkalmazott összes olyan szín megadására, melynek a felületkidolgozások menüben a „Jellemzők megadása” lett beállítva.

A textúrákhoz megadhatóak az áttetszőséget vagy tükröződést jellemző tényezők, melyeknek a „fotorealisztikus” üzemmódban van jelentősége.

A következő adatokat kell megadni:

- **Kód:** számok kombinációja (maximum 8 karakter).
- **Név:** a textúrára jellemző név (25 karakter).
- **Szín:** a textúrának megfelelő egyszerű szín (diffúz színnek is nevezzük). A szín megadásához kattintson kétszer a cellára, aminek hatására megjelenik a **Szín** párbeszéd ablak.
- **Tükröződési tényező:** 0 (nem tükröződik) és 1 (tükör) közötti szám.
- **Áttetszőségi tényező:** 0 (nem áttetsző) és 1 (fehér üveg) közötti szám.
- **Fájl (JPG vagy BMP)*:** A textúra képmásának bittérkép fájlja. A .BMP vagy .JPG kiterjesztés kötelező. Hogy a textúra a KitchenDraw-ban látható legyen, a fájlnak a KitchenDraw **Beállítás | rendszer** párbeszéd ablakban megadott textúra könyvtárban kell lennie.

A fájl nevét a billentyűzet segítségével begépelheti, de a legkényelmesebb, ha kétszer a cellára kattint és a megnyíló böngésző ablakban kiválasztja a fájlt.

- **Szélesség*:** az anyag minta .BMP vagy .JPG fájl szerinti képének szélessége mm-ben.
- **Magasság*:** az anyag minta .BMP vagy .JPG fájl szerinti képének magassága mm-ben.
- **Színezett*** kapcsolónégyzet: ha be van jelölve, a képet (textúrát) a „Szín” oszlopban megadott egyszerű színnel lesz színezve. Ha nincs bejelölve, a bittérkép eredeti színei lesznek megtartva.
- **Beágyazott*** kapcsolónégyzet: ha be van jelölve, a .JPG vagy .BMP fájl tartalma beágyazódik a tervbe, és nem lesz szükség a textúra külön fájlként való megadására.
- **Modulált*** kapcsolónégyzet: ha be van jelölve, a textúra a „Szín” mezőben megadott egyszerű szín átlag értékének megfelelően világosítva vagy sötétítve lesz.

Megjegyzés:

- A * jelölt adatok nem szükségesek, ha csak egy egyszerű színt szeretne megadni, textúra hatások nélkül.
- Ha méretezni szeretné a textúrát, a **Szélesség** és **Magasság** paramétereket ésszerű értékben kell megadnia.

Fontos: ha ezek értékének 0-t ad meg, a textúra automatikusan lesz méretezve úgy, hogy egy kép borítsa be a textúrált felületet. Ez olyan esetekben hasznos, amikor a textúra csempe mintát vagy tűzhely frontot jelöl. Ha 0 érték van megadva, és a KitchenDraw-ban megváltoztatjuk az objektumméretét, a kép szintén átméreteződik.

- A kép fájlak elfogadható méretűnek kell lennie ahhoz, hogy az objektumok KitchenDraw-ban való kiszámításának lelassulását elkerüljük. Javasoljuk, hogy 10-40 KB átlagos méretű JPG fájlakat alkalmazzon.
- Ahhoz, hogy a textúrált kép fájl segítségével létrehozott hatás realisztikus legyen fontos, hogy a fájl képe úgy legyen önmaga mellé rakható, hogy az összeillesztések ne legyenek könnyen észrevehetőek. Más szóval a kép aljának és tetejének egymás „folytatásának” kell lennie, csakúgy, mint a bal és jobb oldalának.

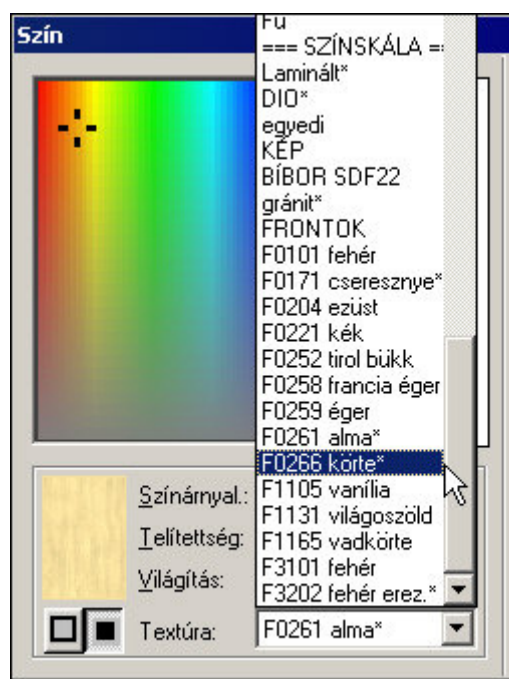
A megadott textúrák használata

Az új textúrák használatához,

1. Jelölje ki azt az elemet melynek színe a jellemzők megadásával módosítható,
2. Az előhívott jellemzők ablak jobb oldalán a Stílus kereten belül kattintson a Módosítás gombra
3. A megjelenő Szín ablakban kattintson a „Textúra” legördülő listára.
4. Húzza a csúszkát addig, míg megjelenik a „=== SZÍNSKÁLA ===” felirat
5. Jelölje ki a kiválasztott színt, végezze el a szükséges beállításokat, majd az „OK”-ra kattintva zárja be az ablakot.

Megjegyzés: A textúra neve mellett lévő csillag jelzi, hogy módosítható a színárnyalat, azaz a textúra felvitelekor kipipáltuk a Színezett oszlop jelölő négyzetét.

TIPP: Általános frontmodell választva, beállíthatjuk annak színét (az általános felületkidolgozások ablakban) „Jellemzők megadása”-ra, majd a jellemzőket választva beállíthatjuk a saját textúráinkkal a front színét.



Vonalas objektumok elhelyezése speciális esetekben

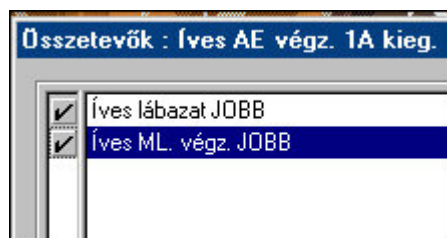
Az „Automatikus vonalas termékek elhelyezése” funkció hatékonyan helyezi el a kiválasztott objektumokat, azonban van néhány olyan speciális eset, amikor nekünk kell ezt elvégezni.

Íves alsó végzáró

A FOREST katalógusban található íves alsó végzáróhoz az összetevő szolgáltatás segítségével helyezhet el munkalapot és lábazatot.


1. Jelölje ki a végzáró elemet
2. A jobb egérgomb segítségével hívja elő az összetevők ablakot
3. Kattintson a szürke jelölőnégyzetekre
4. Zárja be az ablakot az „OK”-ra való kattintással.

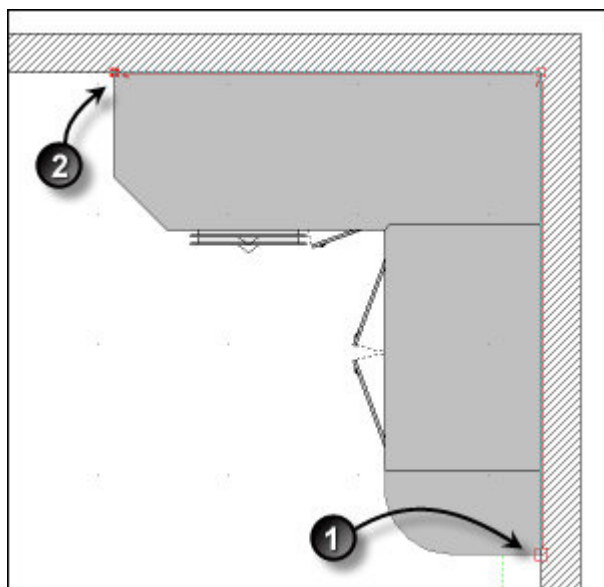
Megjegyzés: Alapesetben az íves munkalap, a tervre beállított színt fogja felvenni, de ezen egyedileg módosíthat, ha kijelöli az elemet és az aktívvá váló felületkidolgozás gombra kattintva beállítja a kívánt színt.



Vízvető elhelyezése

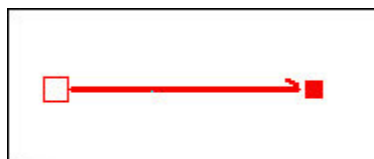
Egy egyszerű alakzatrajzolással, pár másodperc alatt elhelyezheti a vízvetőt.

1. Kattintson a  ikonra, vagy használja a CTRL+G billentyű kombinációt, vagy válassza az **Alakzat | Hozzáadás** parancsot.
2. A kurzormutató négyzetre fog váltani. Kattintson a tervezett vízvető kezdő pontjára, majd a szükséges töréspontokra, végpontra. **(1)**
3. Az utolsó pontra való kattintás után kattintson ismét az utolsó pontra, vagy nyomja meg az ESC billentyűt. Ezzel befejezte az alakzat rajzolását. **(2)** (Alakzat rajzolása: Kézikönyv 36. oldal)




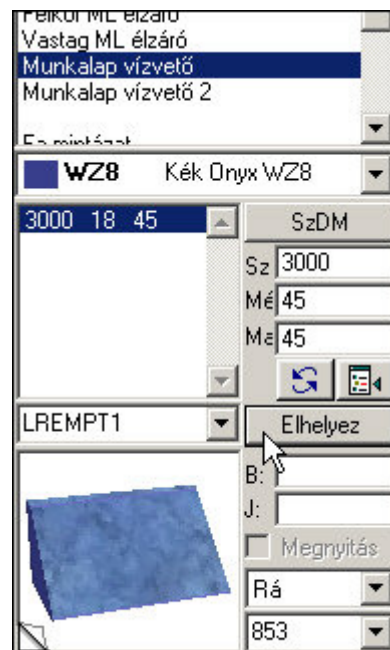
4. Válassza a katalógusból a **Vonalas objektumok** csoportot és azon belül a munkalap vízvetőt.
5. A megszokott módon húzza ki a tervre a vízvetőt, vagy kattintson az elhelyez gombra

FONTOS: Kérem vegye figyelembe azt a szabályt, hogy az alakzat pozitív oldalára kerül a kihelyezett elem. Az alakzat pozitív iránya a rajzolási irány szerinti baloldal. Ezt az irányt az alakzaton egy fél nyílshár jelzi.



Amennyiben nem megfelelő az alakzat iránya, akkor az alakzatot jelölje ki, majd a jobb egérgomb lenyomására megjelenő menüből

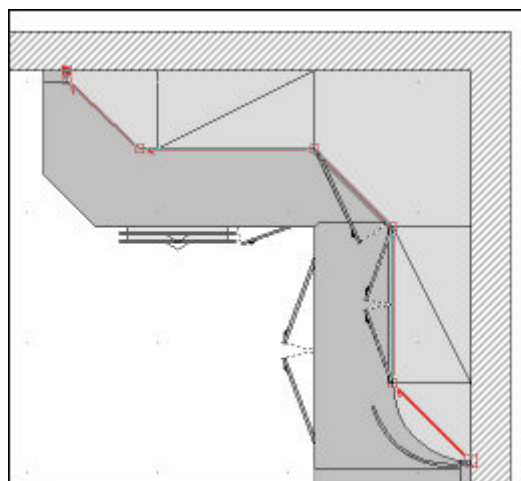
válassza a **Fordított jelölés** parancsot ( Aktiv alakzat irányváltása: Kézikönyv 40. oldal)



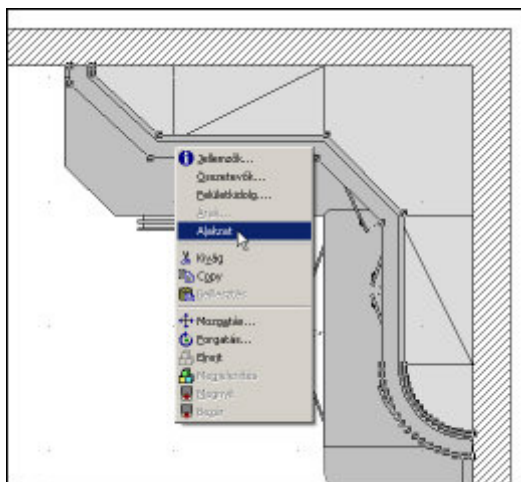
Párkányok, fénytakarók rajzolása íves, vagy összetett, bonyolult formák esetében

1. A vízvetőnél ismertetett módon készítse el az alakzatot.
2. Jelölje ki az íves szakaszhoz tartozó kezdő és végpontot. (Alakzat több pontjának kijelölése: kézikönyv 45-46. oldal)
3. A jobb egérgombbal előhívott alakzat menüből válassza a **Módosítás | Köríves kivetítés...** parancsot
4. A megjelenő ablakban a lelógáshoz írjon 88-at, a Szakaszokhoz 16-ot, majd kattintson az „OK”-ra
5. A katalógus ablakban lévő Vonalas objektumok csoportból válassza ki a megfelelő párkány elemet és kattintson az „Elhelyez” gombra.
6. Ennek hatására a kijelölt párkány elem megjelenik a terven, az alakzat pozitív oldalához illeszkedve.

Megjegyzés: A szakaszok számának növelése szebbé teszi az ív folyamatosságát, viszont a túl nagy szakasz szám fölöslegesen és zavaróan túl sok szakaszra osztja fel az adott részt.

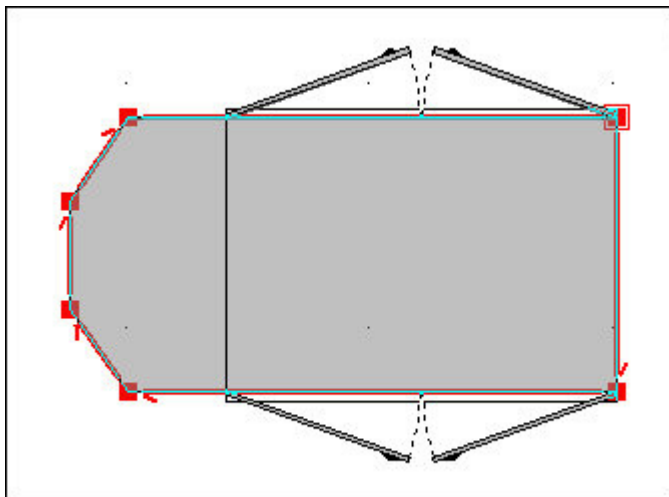


7. Amennyiben fénytakarót is szeretne elhelyezni, akkor jelölje ki az előzőekben elkészített párkányt.
8. A jobb egérgombra kattintva válassza az Alakzat parancsot. Ennek hatására automatikusan létrejön az alakzat
9. Válassza ki a „Vonalas objektumok” csoportból a megfelelő fénytakarót
10. Kattintson az elhelyez gombra



Munkalap elhelyezése sziget elemen

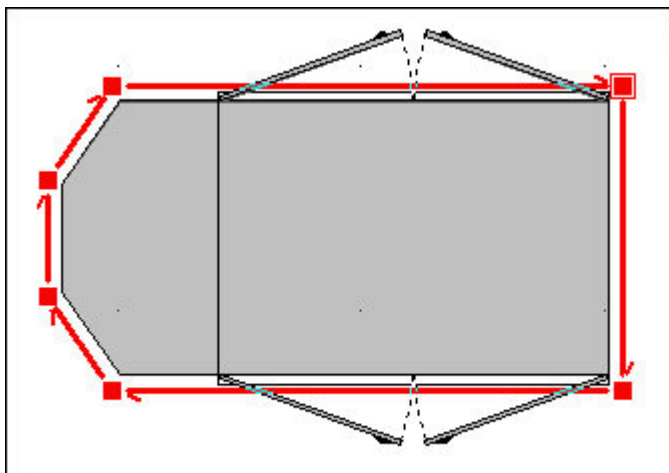
1. Rajzolja meg a sziget kontúrját az alakzat segítségével
2. Jelölje ki a létrehozott zárt alakzat összes pontját.
3. Válassza a jobb egérgomb lenyomása után a **Módosítás | Kibővítés...** parancsot
4. A kibővítés értékének írjon be 30 mm-t, majd kattintson az „OK”-ra. Ezzel meghatározta a túllógás értékét.



5. Válassza a Munkalap csoporton belül a „spec. munkalap (alakzat)” elemet
6. Kattintson az „Elhelyez” gombra

Megjegyzés: Szabadon létrehozott bármely zárt alakzatba elhelyezhet munkalapot, vagy egyéb más elemet, ahol erre utalást talál (például: kontúron belül)

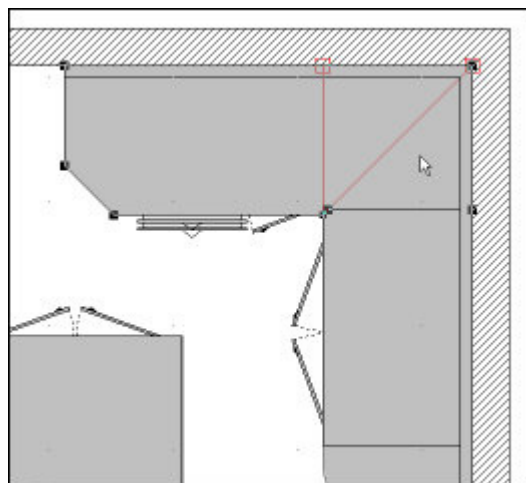
FONTOS: Figyeljen a megrajzolt alakzat irányára, azaz pozitív oldalára, mert a kibővítés a pozitív oldal irányában fog végrehajtódni. Ha az alakzat pozitív oldalát jelző nyílászár a (képpel ellentétben) az alakzat belseje felé mutat, akkor a módosított alakzat kontúrja 30 mm-rel kisebb lesz a kijelölt bútor kontúrjánál.



Munkalap sarokcsatlakoztatásának módosítása

Amennyiben az automatikus elhelyezést módosítani szeretné,

1. Kattintson a sarokba
2. A megjelenő lehetőségek közül válassza ki a megfelelőt, azaz kattintson a piros négyzetbe



Alkatrész listák

A KitchenDraw tételes szabásjegyzéket készít a teljesen egyedi tervezésű bútorokhoz is. Természetesen ennek feltétele egy pontosan beállított adatbázis, melyet a KitchenDraw teljesen ingyenes katalóguskészítő eszközével, a MobiScript-tel készíthet el.

Az alkatrészek listáját egy kattintással továbbíthatja az Ön által használt lapszabász optimalizáló programhoz. Hazánkban elsőként a **KORPUS Integrált Bútoripari Rendszerhez** készült el ez a kapcsolódási lehetőség. A kézikönyv első részében részletesen leírtuk, az összekapcsolás módját (Szabáslisták, vagy anyagjegyzékek exportálása:Kézikönyv 54. oldal).

Megjegyzés: Amennyiben nincs lehetősége arra, hogy beállítsa a saját szoftveréhez az exportálást, kérem vegye fel velünk a kapcsolatot.

A szabáslista megtekintése

1. Válassza a **Nézet | Szabáslista** parancsot
2. Válassza ki a jobboldali legördülő listából a megfelelő optimalizáló szoftvert
3. A kiválasztott szoftvernek megfelelően fog megjelenni az alkatrészek listája

TIPP: Amennyiben a táblázat bal felső sarkára kattint, majd a CTRL+C kombinációt használja, a vágólapra helyezi a teljes táblázatot, melyet a CTRL+V kombinációval beilleszthet pl. egy excel táblába.

Szabásjegyzék										
KORPUS										
	#	Objektum hiv.	Objektum leír.	Típus	Darab leír.	Menny.	W	D	Szállr	
1	1	AREF190G	M.SZ 1A124 int. 1A69	Bútorlap	Oldal	2	1932	560	1	18 M
2	1	AREF190G	M.SZ 1A124 int. 1A69	Bútorlap	Fenék	1	564	510	1	18 M
3	1	AREF190G	M.SZ 1A124 int. 1A69	Bútorlap	Tető	1	564	510	1	18 M
4	1	AREF190G	M.SZ 1A124 int. 1A69	Bútorlap	Hátfal	1	664	574	1	5 MM
5	1	AREF190G	M.SZ 1A124 int. 1A69	Bútorlap	Állítható polc	2	562	495	0	18 M
6	1	AREF190G	M.SZ 1A124 int. 1A69	Bútorlap	Fix polc	1	564	505	0	18 M
7	2	BT40G	AE 1A 1f	Bútorlap	Oldal	2	690	560	1	18 M
8	2	BT40G	AE 1A 1f	Bútorlap	Fenék	1	364	560	1	18 M

A szabáslista exportálása optimalizáló szoftverhez

1. Válassza a **Fájl | Export | Szabáslista...** parancsot,
2. A megjelenő ablakban adja meg az exportálás útvonalát
3. Kattintson a **Mentés** gombra

Ezt követően az optimalizáló szoftverében válassza a megfelelő gombot (beolvasás, import, stb.). Most automatikusan „betöltődik” az alkatrész lista, melynek köszönhetően megszűnik az alkatrész listák manuális bevitele, ezzel is tovább csökkentve az elgépelésből adódó hibákat.

Amennyiben nincs optimalizáló szoftvere, vagy a meglévővel nem elégedett, kérem vegye fel velünk a kapcsolatot.

Személyre szabott WORD dokumentumok készítése KitchenDraw-hoz

Ebben a fejezetben tájékoztatjuk Önt arról, hogyan készíthet a KitchenDraw-hoz új WORD dokumentumot (WORD 6, WORD 95, WORD 97, WORD 2000 vagy WORD XP .DOC fájlok) illetve hogyan módosíthat már meglévő dokumentumokat, amelyeket ezután a KitchenDraw program felhasznál különböző dokumentumok létrehozásához (előkalkuláció, beszerzési megrendelők, számlák,...).

A KitchenDraw-hoz használt WORD dokumentumok a szokásos WORD dokumentumok, ahol a kulcsszavak a KitchenDraw tervekben és paraméter táblázatokban alkalmazott értékeket jelölnék.

Ezek a kulcsszavak két típusúak lehetnek:

Egyszerű kulcsszavak: ezek rendszer vagy szolgáltató információkat, a tervre esetleg az aktuális fejezetre vonatkozó információkat jelentenek. Az egyszerű kulcsszavak bárhol a dokumentumokban megtalálhatóak lehetnek. A végső szövegben alkalmazott karakterek jellemzői (betűtípus, méret, szín, stb.) a kulcsszó elején található @ karakterrel adhatók meg.

Kulcsszavak táblázatokhoz: az aktuális tervre vonatkozó információkat adnak meg. Ezt az információt kötelezően táblázatoknak kell tartalmazniuk (elemenként egy sor). A dokumentum egyes táblázatai a "meghatározás" bekezdésben meghatározott szűrő vagy rendező kritériumoknak megfelelően összegyűjtik a fejezethez, illetve a terv egészéhez vagy egy részéhez tartozó objektumokat.

A következő két szakasz bemutatja a különböző kulcsszavakat, valamint ezek lehetséges beállításait. A "választható" beállításokat dőlt betűvel írtuk.

Egyszerű kulcsszavak

Az egyszerű kulcsszó az "@" karakterrel kezdődik, amellyel meghatározzuk a betűtípus jellemzőit, majd megadjuk azt a családot, amelyhez a kulcsszó tartozik, ezt követi maga az információ, majd ezután kerek zárójelben, egymástól vesszővel elválasztva különböző beállítások adhatók meg. A kulcsszó egy egyszerű példája lehet: @Base.CustomerName() amellyel a vásárló nevét adhatjuk meg.

A késsel jelölt kulcsszó jelzi, hogy ha nem adunk neki értéket, az egész sor kimarad a dokumentumból. Például, egy levélcím megadásánál megeshet, hogy az "Address 3" sor üres; ebben az esetben az adott sort törölni kell, hogy az "Address 2" sor és az irányítószámot és a várost tartalmazó sorok között ne legyen egy üres sor. Ahhoz, hogy ezt elérjük, a kulcsszót kékre kell színezni: @Base.CustmerAddress3().

Hasonló módon, a táblázat egyik cellájában található aláhúzott kulcsszó a sor törlését fogja eredményezni, ha nulla értéket kap. Ennek az eljárásnak köszönhetően lehet például (a termékek táblázatát követő) árendedményt tartalmazó sorokat eltávolítani, amikor ezek értéke nulla. A 6 egyszerű kulcsszó családot alkalmazunk.

Rendszer	a kulcsszavak az olyan rendszer információkra vonatkoznak, mint például az aktuális dátum
Beszállító	a kulcsszavak az aktuális beszállítóra vonatkozó információkra vonatkoznak (a "Beszállító megrendelői nyomtatványok" dokumentumokban alkalmazzuk)
Terv	a kulcsszavak az aktuális tervre vonatkozó, elsősorban az árázással és a méretekkel kapcsolatos információkat adják meg
Fejezet	a kulcsszavak a fejezetre vonatkozó, elsősorban árázási információkra vonatkoznak
Alap	a kulcsszavak a bélyegző információira vonatkoznak (vásárló, szállítási cím, számla, eladó, telephely, stb.)
Belső	a kulcsszavak a dokumentummal kapcsolatos információra vonatkoznak; például a táblázatok sorainak száma, az aktuális táblázat sorainak száma, stb.

Továbbá használunk egy speciális karaktert, ami az aktuális terv esetében alkalmazott pénznemet jelöli. Ez a jel a "\$" karakter. A dokumentumban szereplő összes '\$' karakter helyén az aktuális terv esetén alkalmazott pénznem jele fog megjelenni.

„Rendszer” kulcsszavak

@System.Date ()

A számítógép rendszer dátuma a következő formában megadva: 15/10/95 (nap/hónap/év).

@System.VATRate (sor)

az ÁFA lehetséges, a „Beállítás | ÁFA mértékek” párbeszédablakban megjelenő mértékeinek megfelelő osztály.

1-től 5-ig sorok, ami lehetővé teszi az ÁFA kívánt mértékének kiválasztását az 5 lehetséges mérték közül.

„Beszállító” kulcsszavak

@Supplier.Name ()

beszállító név

@Supplier.Address1 ()

beszállító cím 1

@Supplier.Address2 ()

beszállító cím 2

@Supplier.Address3 ()

beszállító cím 3

@Supplier.ZIP ()

beszállító irányítószám

@Supplier.City ()

beszállító város

@Supplier.Country ()

beszállító ország

@Supplier.Phone ()

beszállító telefonszám

@Supplier.Fax ()

beszállító fax szám

@Supplier.Code ()

beszállító kód

@Supplier.CustomerCode ()

vásárlói kód

Ezek a kulcsszavak a „**Beszállító: XXX**” KitchenDraw dialógusablakban megjelenő információkra vonatkoznak (név, levelezési cím, stb.).

„Alap” kulcsszavak

Az Alap család kulcsszavai információt adnak az aktuális terv vásárlójára, a tervvel foglalkozó eladóra, az eladó telephelyére (eladási pontra), és a számlára vonatkozóan, stb.

A vásárlóra vonatkozó kulcsszavak

@Base.CustomerAddress1 ()

vásárló cím 1

@Base.CustomerAddress2 ()

vásárló cím 2

@Base.CustomerAddress3 ()

vásárló cím 3

@Base.CustomerTitle ()

vásárló megszólítása

@Base.CustomerTitleCode ()

vásárló megszólítás kódja

@Base.CustomerTitleNumber ()

vásárló megszólítás száma

@Base.CustomerZIP ()

vásárló irányítószám

@Base.CustomerFax ()

vásárló fax szám

@Base.CustomerName ()

vásárló név

@Base.CustomerCountry ()

vásárló ország

@Base.CustomerCountryCode ()

vásárló ország kódja

@Base.CustomerExt1 ()

vásárló (mellék az #1-es telefonszámhoz)

@Base.CustomerExt2 ()

vásárló (mellék a #2-es telefonszámhoz)

@Base.CustomerExt3 ()

vásárló (mellék a #3-as telefonszámhoz)

@Base.CustomerFirstName ()

vásárló vezetéknév

@Base.CustomerComment ()

vásárló megjegyzés

@Base.CustomerCompany ()

vásárló cég

@Base.CustomerPhone1 ()

vásárló #1-es telefonszám

@Base.CustomerPhone2 ()

vásárló #2-es telefonszám

@Base.CustomerPhone3 ()

vásárló #3-es telefonszám

@Base.CustomerCity ()

vásárló város

Ezek a kulcsszavak a „**Terv | Információ**” KitchenDraw párbeszédablakban megjelenő információkra vonatkoznak (név, cím, stb.).

Az aktuális tervre vonatkozó kulcsszavak

@Base.About ()	a Kereskedelmi információ párbeszéd-ablak "Üzleti" mezője
@Base.Countermark ()	"Vezetéknév/Keresztnév" vagy "Cég/Üzlet"
@Base.CreationDate ()	létrehozás időpontja
@Base.UpdateDate ()	frissítés időpontja
@Base.ValidityDate ()	érvényesség időpontja
@Base.EstimateNumber ()	előkalkuláció száma
@Base.EstimateInternalNumber ()	előkalkuláció belső száma
@Base.EstimateVersion ()	előkalkuláció verzió száma
@Base.Status ()	státusz, "Készenléti", "Elfogadva", "Elutasítva"
@Base.FileNameWithoutExt ()	tervfájl neve kiterjesztés nélkül
@Base.DecisionWeek ()	döntési hét
@Base.TopicDescription ()	téma leírása, "konyha", "fürdőszoba", stb.

Az alábbi előkalkulációra vonatkozó információk a KitchenDraw „Terv | Információ” párbeszédablakában elérhetőek.

A számlajegyzékre vonatkozó kulcsszavak

@Base.BillbookLineCode (sorszám)	számlasor kód
@Base.BillbookDeadline (sorszám)	számlahatáridő
@Base.BillbookDateSettlement (sorszám)	számla megállapodás szerinti dátuma
@Base.BillbookAppelation (sorszám)	számla reklamáció
@Base.BillbookLine (sorszám)	számlasor
@Base.BillbookAmount (sorszám)	számlaösszeg
@Base.BillbookPercentage (sorszám)	számlaszázalék

Az aktuális terv kifizetéseinek számlájára vonatkozó információ. A "sorszám" paraméter (1-től n-ig) meghatározza a számla megfontolandó sorait. Ezek a kulcsszavak a „Terv | Információ” párbeszédablakon keresztül elérhető **Számlajegyzék** párbeszédablakban megjelenő információkra vonatkoznak.

Az aktuális terv megbízott eladójára vonatkozó kulcsszavak

@Base.SellerAddress1 ()	eladó cím 1
@Base.SellerAddress2 ()	eladó cím 2
@Base.SellerAddress3 ()	eladó cím 3
@Base.SellerTitle ()	eladó megszólítása
@Base.SellerTitleCode ()	eladó megszólítás kódja
@Base.SellerZIP ()	eladó irányítószám
@Base.SellerSiteCode ()	eladó telephely kódja
@Base.SellerIdentifier ()	eladó azonosító
@Base.SellerInitials ()	eladó keresztnév kezdőbetűi
@Base.SellerName ()	eladó vezetéknév
@Base.SellerSiteName ()	eladó telephely neve
@Base.SellerCountry ()	eladó ország
@Base.SellerCountryCode ()	eladó ország kódja
@Base.SellerFirstName ()	eladó keresztnév
@Base.SellerPhone ()	eladó telefonszám

Ezek a kulcsszavak a KitchenDraw „Beállítások | Felhasználók” párbeszédablakban található információkra vonatkoznak.

A tervet kezelő eladó telephelyére vonatkozó kulcsszavak

@Base.SiteAddress1 ()	telephely cím 1
@Base.SiteAddress2 ()	telephely cím 2
@Base.SiteAddress3 ()	telephely cím 3
@Base.SiteCapital ()	telephely nagybetű
@Base.SiteCode ()	telephely kód
@Base.SiteActivityCode ()	telephely tevékenységi kód
@Base.SiteZIP ()	telephely irányítószám
@Base.SiteEmail ()	telephely e-mail
@Base.SiteFax ()	telephely fax szám
@Base.SiteCorporateStatus ()	telephely szervezeti állapot
@Base.SiteIdentifier ()	telephely azonosító
@Base.SiteRegistrationNumber ()	telephely regisztrációs szám
@Base.SiteCountry ()	telephely ország
@Base.SiteExt ()	telephely telefonszám mellék
@Base.SiteInternetSite ()	telephely internet cím
@Base.SiteCompany ()	telephely cég
@Base.SitePhone ()	telephely telefonszám
@Base.SiteCity ()	telephely város
@Base.SiteDeliveryAddress1 ()	telephely szállítási cím 1
@Base.SiteDeliveryAddress2 ()	telephely szállítási cím 2
@Base.SiteDeliveryAddress3 ()	telephely szállítási cím 3
@Base.SiteDeliveryTitle ()	telephely szállítási címhez tartozó megszólítás
@Base.SiteDeliveryTitleCode ()	telephely címhez tartozó megszólítás kód
@Base.SiteDeliveryZIP ()	telephely szállítási irányítószám
@Base.SiteDeliveryName ()	telephely szállítási név
@Base.SiteDeliveryCountry ()	telephely szállítási ország
@Base.SiteDeliveryCountryCode ()	telephely szállítási ország kódja
@Base.SiteDeliveryExt ()	telephely szállítási telefonszám melléke
@Base.SiteDeliveryPhone ()	telephely szállítási telefonszám
@Base.SiteDeliveryCity ()	telephely szállítási város
@Base.SiteIntraEECVATNumber ()	telephely belső EEC ÁFA szám

Ezek a kulcsszavak a KitchenDraw „Beállítások | Telephely” párbeszédablakában megjelenő információkra vonatkoznak.

A szállításra és a beszerelésre vonatkozó kulcsszavak

@Base.InstallationComment ()	megjegyzés
@Base.InstallationFrom ()	honnan
@Base.InstallationTo ()	hova
@Base.InstallationDay ()	beszerelés napja
@Base.InstallationWeek ()	beszerelés hete
@Base.DeliveryAddress1 ()	szállítási cím 1
@Base.DeliveryAddress2 ()	szállítási cím2
@Base.DeliveryAddress3 ()	szállítási cím 3
@Base.DeliveryTitle ()	szállítási címhez tartozó megszólítás
@Base.DeliveryTitleCode ()	szállítási címhez tartozó megszólítás kódja
@Base.DeliveryZIP ()	szállítási irányítószám
@Base.DeliveryComment ()	szállítási megjegyzés
@Base.DeliveryBegin ()	szállítás kezdete
@Base.DeliveryEnd ()	szállítás vége
@Base.DeliveryDay ()	szállítás napja
@Base.DeliveryName ()	szállítási név
@Base.DeliveryCountry ()	szállítási ország
@Base.DeliveryCountryCode ()	szállítási ország kódja
@Base.DeliveryExt ()	szállítási telefonszám melléke
@Base.DeliveryWeek ()	szállítási hét
@Base.DeliveryPhone ()	szállítási telefonszám
@Base.DeliveryCity ()	szállítási ország

Ezek a kulcsszavak az információkra vonatkoznak, amelyek a KitchenDraw „Terv | Információ” párbeszédablakában a „Szállítás ideje” gombra kattintva érhetőek el.

A további részletekre vonatkozó kulcsszavak

@Base.InfoChoice (Információs osztály)	Választható információ
@Base.InfoChoiceCode (Információs osztály)	Választható információ kódja
@Base.InfoTitle (Információs osztály)	Információ szövege
@Base.FreeText (Szabad szöveg osztály)	Szabad szöveg
@Base.FreeTextTitle (Szabad szöveg osztály)	Szabad szöveg megszólítás

Ezek a kulcsszavak az **Egyéb információk** KitchenDraw párbeszédablakban megjelenő információkra vonatkoznak. A párbeszédablak a „Terv | Kereskedelmi információk” dialógusablakon keresztül érhető el.

Az „Info” kulcsszavak a legördülő listákra, míg a „Szabad szöveg” kulcsszavak a szövegterületre vonatkoznak. Az „Információ osztály” (1-től 8-ig) és a „Szabad szöveg osztály” (1-től 4-ig) jelzik a fontosnak ítélt információ sorait.

„Terv” kulcsszavak

A *Tizedesjegyek száma* paraméter megadja a kijelzett tizedesjegyek számát. Ha ez pozitív szám, a lehetséges végső 0-k nem jelennek meg, míg ha negatív, a kijelzett tizedesjegyek száma változatlan marad. Ha ez a paraméter nincs megemlítve, akkor a „Beállítás | Árazás | Beállítások” párbeszédablakban a „Tizedesjegyek kijelzése” beállítás az, ami meghatározza a megjelenítendő tizedesjegyek számát (0-ha nem jelölt, 2-ha jelölt).

@Scene.CreationDate ()	Nem végrehajtott! Létrehozás időpontja
@Scene.ModificationDate ()	Nem végrehajtott! Módosítás időpontja
@Scene.FileName ()	az aktuális tervfájl neve (.SCN kiterjesztéssel)
@Scene.Unit ()	az aktuális tervre vonatkozó mértékegység (szöveg). A terv mértékegysége módosítható a „Terv Terv terület” parancs futtatásánál megjelenő párbeszéd-ablakban.
@Scene.Width ()	a terv szélessége
@Scene.Depth ()	a terv mélysége
@Scene.Height ()	a terv magassága

Az aktuális terv méretei (a tervre vonatkozó mértékegységében megadva). A méretek a terv készítésénél megadottak, a „Terv | Terv terület” parancs futtatásánál megjelenő párbeszédablakban módosíthatóak.

@Scene.LinearUnit ()	a tervre vonatkozó lineáris mértékegység
@Scene.SurfaceUnit ()	a tervre vonatkozó felület mértékegység
@Scene.VolumeUnit ()	a tervre vonatkozó térfogat mértékegység

A szövegek a hosszúságok, felületek és a térfogatok megadására használt mértékegységeket fejezik ki. Ezek az egységeket a SPACE.INI konfigurációs fájlban határozzuk meg.

@Scene.DiscountPercentage (a tizedesjegyek száma) A teljes tervre adott árendedmény (terv árendedmény) mértéke százalékban kifejezve
Ezt az árendedményt az „Összegzés” táblázat megjelenítésekor az árajánlat táblázat alsó részében adjuk meg.

@Scene.DiscountAmountVATExcl (a tizedesjegyek száma) A kedvezmény összege ÁFA nélkül

@Scene.DiscountAmountVATIncl (a tizedesjegyek száma) A teljes tervre adott árendedmény összege (terv árendedmény) ÁFÁ-val
Ezt az árendedményt az „Összegzés” táblázat megjelenítésekor az árajánlat táblázat alsó részében adjuk meg.

@Scene.GlobalDiscountAmountVATExcl (a tizedesjegyek száma) A teljes tervre adott árendedmény végösszege ÁFA nélkül

@Scene.GlobalDiscountAmountVATIncl (a tizedesjegyek száma) A teljes tervre adott árendedmény végösszege (összegeben és százalékban megadva) ÁFÁ-val

@Scene.TotalDiscountAmountVATExcl (a tizedesjegyek száma) az árendedmények végösszege ÁFA nélkül

@Scene.TotalDiscountAmountVATIncl (a tizedesjegyek száma) az árengedmények végösszege ÁFÁ-val A megadott árengedmények végösszege, megadva az árengedmény fejezeteket (termékenként és a fejezetenként összesen) és a terv árengedményeket (összegeben és százalékban).

@Scene.TotalSellingPriceVATExcl (a tizedesjegyek száma) Eladási ár végösszege ÁFA nélkül, árengedmények nélkül

@Scene.TotalSellingPriceVATIncl (a tizedesjegyek száma) Eladási ár végösszege ÁFÁ-val, árengedmények nélkül

A tervben szereplő összes termék eladási ára **bármely árengedmény (fejezet árengedmény vagy terv árengedmény) nélkül**. Ez az összeg a „Végösszeg ÁFÁ-val” mezőben jelenik meg az árajánlat táblázat alsó részében, ha az „Összes fejezet” vagy az „Összegzés” táblázat van kiválasztva.

@Scene.NetTotalSellingPriceVATExcl (a tizedesjegyek száma) nettó (árengedményeket figyelembe véve) eladási ár végösszege, ÁFA nélkül

@Scene.NetTotalSellingPriceVATIncl (a tizedesjegyek száma) nettó (árengedményeket figyelembe véve) eladási ár végösszege, ÁFÁ-val

A tervben szereplő összes termék eladási ára **figyelembe véve az árengedményeket (fejezet árengedmény és terv árengedmény)**. Ez az összeg a „Nettó végösszeg ÁFÁ-val” mezőben jelenik meg az árajánlat táblázat alsó részében, ha az „Összes fejezet” vagy az „Összegzés” táblázat van kiválasztva.

@Scene.NetTotalSellingPriceVATExclCurrency (a tizedesjegyek száma, pénznem kód) az árengedményekkel módosított ÁFA nélküli eladási ár pénznemének kódja

@Scene.NetTotalSellingPriceVATInclCurrency (a tizedesjegyek száma, pénznem kód) az árengedményekkel módosított ÁFÁ-t tartalmazó eladási ár pénznemének kódja

A tervben szereplő összes termék eladási ára **figyelembe véve az árengedményeket (fejezet árengedmény és terv árengedmény)**, abban a pénznemben kifejezve, amelynek kódját a paraméterben adjuk meg. A kulcsszó értéke visszaáll 0-ra, ha a pénznem a KitchenDraw-ban nem meghatározott. Akkor használható, ha az árat többféle pénznemben szeretné megjeleníteni (például, ha szeretné az árat euróban, valamint a régi nemzeti pénznemben megjeleníteni).

@Scene.VATAmount (a tizedesjegyek száma) Az ÁFA összege, amit a “Nettó végösszeg ÁFÁ-val” ár képzéséhez a “Nettó végösszeg ÁFA nélkül” árhoz kell adni. Ez az összeg az “ÁFA” mezőben jelenik meg az árajánlat táblázat alsó részében, ha az “Összes fejezet” vagy az “Összegzés” táblázat van kiválasztva.

@Scene.VATPercentage (a tizedesjegyek száma) A tervre alkalmazható ÁFA mérték (százalékban kifejezve)

@Scene.VAT2Amount (ÁFA mérték sor, a tizedesjegyek száma)

A tervben szereplő, ugyanazt az ÁFA mértékkel rendelkező valamennyi termék ÁFÁ-jának végösszege. Az *ÁFA mérték sor* a tervben használt ÁFA mértékek listában a vonatkozó sornak felel meg. Például, ha a terv tartalmaz néhány terméket 21%-os ÁFA értékkel, és másokat 5%-os ÁFA értékkel, a 21% megfelel az *ÁFA mérték sor=1*-nek és az 5% megfelel az *ÁFA mérték sor=2*-nek.

@Scene.VAT2Percentage (ÁFA mérték sor, a tizedesjegyek száma)

A terv ÁFA értékek táblázatában szereplő ÁFA mérték sornak megfelelő ÁFA érték (százalékban). A táblázat a „Terv | ÁFA értékek” parancs futtatásával jeleníthető meg.

„Fejezet” kulcsszavak

A KitchenDraw árajánlatok több fejezetre tagolódnak, ahol a terv tételei a tulajdonságaiknak megfelelően vannak csoportosítva. A fejezetek a KitchenDraw alapértelmezése szerint a következők:

1. Bútordarabok 1
2. Bútordarabok 2
3. Bútordarabok 3
4. Bútordarabok 4
5. Háztartási készülékek
6. Fürdőszoba felszerelések
7. Szerelvények és tartozékok
8. Munkák
9. Szállítás
10. Beszerelés

Az alábbi kulcsszavak hozzáférést biztosítanak egy vagy több fejezet tulajdonságaihoz.

A *Fejezet sor* (1-N) paraméter megadja a vonatkozó fejezetet. Ha ez nem jelzett, a KitchenDraw az aktuális fejezetet veszi alapul.

Néhány kulcsszóhoz *Kezdő fejezet sor* és *záró fejezet sor* paraméter tartozik, ami jelzi, hogy a fejezet sorozatról van szó. Ezek a kulcsszavak végösszeget vagy átlagértéket határoznak meg.

@Heading.NumberOfObjects (*Fejezet sor*) *Tételek száma*

A megjelölt fejezethez tartozó tételek száma (az összetevőket is beleértve). Ha a tételek száma 0, ez a kulcsszó egy üres karaktersorozattá válik.

@Heading.CatalogueFileName (*Fejezet sor*)

Az adott bútor fejezetre vonatkozó katalógusfájl neve (1-4 fejezet sor).

@Heading.CatalogueDescription (*Fejezet sor, Kezdő bekezdés sor, záró bekezdés sor*)

Egy vagy több bekezdés, ami az adott bútor fejezetre vonatkozó katalógust ismerteti (1-4 fejezet sor).

@Heading.ModelName (*Fejezet sor*)

Az adott bútor fejezethez tartozó modell neve (ajtó stílus) (1-4 fejezet sor).

@Heading.ModelCode (*Fejezet sor*)

Az adott bútor fejezethez tartozó modell kódja (1-4 fejezet sor).

@Heading.ModelDescription (*Fejezet sor, bekezdés sor kezdete, bekezdés sor vége*)

Egy vagy több bekezdés, ami az adott bútor fejezethez tartozó modellt leírja (1-4 fejezet sor).

@Heading.HeadingFinish (*Fejezet sor, beállítás N°száma*)

Az adott bútor fejezethez tartozó *N°beállítási sor* általános beállításának neve (1-4 fejezet sor).

@Heading.HeadingFinishChoiceName (*Fejezet sor, beállítás N°száma*)

Az adott bútor fejezethez tartozó *N°beállítás sor* általános választott beállítás neve (1-4 fejezet sor).

@Heading.HeadingFinishChoiceCode (*Fejezet sor, beállítás N°száma*)

Az adott bútor fejezethez tartozó *N°beállítás sor* általános választott beállítás kódja (1-4 fejezet sor).

@Heading.Name (*fejezet sor*)

Az adott fejezet neve.

@Heading.DiscountPercentage (*Fejezet sor, tizedesjegyek száma*)

Az adott fejezet egészére vonatkozó árengedmény százalékban megadva.

@Heading.DiscountAmountVATIncl (*Fejezet sor, tizedesjegyek száma*)

Az adott fejezet egészére vonatkozó árengedmény összege, ÁFA-val.

@Heading.DiscountAmountVATExcl (*Fejezet sor, tizedesjegyek száma*)

Az adott fejezet egészére vonatkozó árengedmény összege, ÁFA nélkül.

@Heading.DiscountVATIncl (*Kezdő fejezet sor, záró fejezet sor, tizedesjegyek száma*)

A paraméterekben megadott két fejezet közötti fejezetekhez tartozó árengedmények (százalékban és összegben megadva) ÁFA-val.

@Heading.DiscountVATExcl (*Kezdő fejezet sor, záró fejezet sor, tizedesjegyek száma*)

A paraméterekben megadott két fejezet közötti fejezetekhez tartozó árengedmények (százalékban és összegben megadva) ÁFA nélkül.

@Heading.TotalDiscountAmountVATIncl (*Kezdő fejezet sor, záró fejezet sor, tizedesjegyek száma*)

A paraméterekben megadott két fejezet közötti fejezetekhez tartozó összes árengedmény végösszege (fejezet árengedmény százalékban és összegben, plusz az egyes termékekre vonatkozó árengedmények) ÁFA-val

@Heading.TotalDiscountAmountVATExcl (*Kezdő fejezet sor, záró fejezet sor, tizedesjegyek száma*)

A paraméterekben megadott két fejezet közötti fejezetekhez tartozó összes árengedmény végösszege (fejezet árengedmény százalékban és összegben, plusz az egyes termékekre vonatkozó árengedmények) ÁFA nélkül.

@Heading.TotalPurchasePriceVATExcl (Kezdő fejezet sor, záró fejezet sor, tizedesjegyek száma)

A paraméterekben megadott két fejezet közötti fejezetekben szereplő összes tétel beszerzési ára ÁFA nélkül (a beszállító speciális feltételeit figyelmen kívül hagyva).

@Heading.NetTotalPurchasePriceVATExcl (Kezdő fejezet sor, záró fejezet sor, tizedesjegyek száma)

A paraméterekben megadott két fejezet közötti fejezetekben szereplő összes tétel beszerzési ára ÁFA nélkül (figyelembe véve a beszállító speciális feltételeit).

@Heading.GrossTotalSellingPriceVATIncl (Kezdő fejezet sor, záró fejezet sor, tizedesjegyek száma)

A paraméterekben megadott két fejezet közötti fejezetekben szereplő összes tétel eladási árának összege (árengedmények nélkül) ÁFA-val.

@Heading.GrossTotalSellingPriceVATExcl (Kezdő fejezet sor, záró fejezet sor, tizedesjegyek száma)

A paraméterekben megadott két fejezet közötti fejezetekben szereplő összes tétel eladási árának összege (árengedmények nélkül) ÁFA nélkül.

@Heading.TotalSellingPriceVATIncl (Kezdő fejezet sor, záró fejezet sor, tizedesjegyek száma)

A paraméterekben megadott két fejezet közötti fejezetekben szereplő összes tétel eladási árának összege figyelembe véve a sor árengedményeket, ÁFA-val.

@Heading.TotalSellingPriceVATExcl (Kezdő fejezet sor, záró fejezet sor, tizedesjegyek száma)

A paraméterekben megadott két fejezet közötti fejezetekben szereplő összes tétel eladási árának összege figyelembe véve a sor árengedményeket, ÁFA nélkül.

@Heading.NetTotalSellingPriceVATIncl (Kezdő fejezet sor, záró fejezet sor, tizedesjegyek száma)

A paraméterekben megadott két fejezet közötti fejezetekben szereplő összes tétel eladási árának összege figyelembe véve a sor és fejezet árengedményeket (Százalékban és összegben megadva), ÁFA-val.

@Heading.NetTotalSellingPriceVATExcl (Kezdő fejezet sor, záró fejezet sor, tizedesjegyek száma)

A paraméterekben megadott két fejezet közötti fejezetekben szereplő összes tétel eladási árának összege figyelembe véve a sor és fejezet árengedményeket (százalékban és összegben megadva), ÁFA nélkül.

@Heading.NetTotalSellingPriceVATInclCurrency (Kezdő fejezet sor, záró fejezet sor, tizedesjegyek száma, pénznem kód)

A paraméterekben megadott két fejezet közötti fejezetekben szereplő összes tétel eladási árának összege figyelembe véve a sor és fejezet árengedményeket (százalékban és összegben megadva), ÁFA-val, a kód által meghatározott pénznemben kifejezve. A kulcsszó értéke visszaáll 0-ra, ha a pénznem a KitchenDraw-ban nem meghatározott. Akkor használható, ha az árat többféle pénznemben szeretné megjeleníteni (például, ha szeretné az árat euróban, valamint a régi nemzeti pénznemben megjeleníteni).

@Heading.NetTotalSellingPriceVATExclCurrency (Kezdő fejezet sor, záró fejezet sor, tizedesjegyek száma, pénznem kód)

A paraméterekben megadott két fejezet közötti fejezetekben szereplő összes tétel eladási árának összege figyelembe véve a sor és fejezet árengedményeket (százalékban és összegben megadva), ÁFA nélkül, a kód által meghatározott pénznemben kifejezve. A kulcsszó értéke visszaáll 0-ra, ha a pénznem a KitchenDraw-ban nem meghatározott. Akkor használható, ha az árat többféle pénznemben szeretné megjeleníteni (például, ha szeretné az árat euróban, valamint a régi nemzeti pénznemben megjeleníteni).

@Heading.CorrectedNetTotalSellingPriceVATIncl (Kezdő fejezet sor, záró fejezet sor, tizedesjegyek száma)

A paraméterekben megadott két fejezet közötti fejezetekben szereplő összes tétel eladási árának összege figyelembe véve a sor és fejezet árengedményeket, valamint a terv árengedmény aktuális tételekre vonatkozó részét, ÁFA-val. A kulcsszó az Árrés táblázat esetében hasznos.

@Heading.CorrectedNetTotalSellingPriceVATExcl (Kezdő fejezet sor, záró fejezet sor, tizedesjegyek száma)

A paraméterekben megadott két fejezet közötti fejezetekben szereplő összes tétel eladási árának összege figyelembe véve a sor és fejezet árengedményeket, valamint a terv árengedmény aktuális tételekre vonatkozó részét, ÁFA nélkül. A kulcsszó az Árrés táblázat esetében hasznos.

@ Heading.VATAmount (Kezdő fejezet sor, záró fejezet sor, tizedesjegyek száma)

A paraméterekben megadott két fejezet közötti fejezetekben szereplő összes tétel ÁFA-jának összege.

@ Heading.CorrectedVATAmount (Kezdő fejezet sor, záró fejezet sor, tizedesjegyek száma)

A **@ Heading.CorrectedNetTotalSellingPriceVATExcl** kulcsszónak megfelelő ÁFA összeg.

@ Heading.VATPercentage (Fejezet sor, tizedesjegyek száma)

A paraméterekben meghatározott fejezetekre alkalmazható ÁFA százalékban kifejezve.

@ Heading.MarginAmountVATExcl (Kezdő fejezet sor, záró fejezet sor, tizedesjegyek száma)

A paraméterekben megadott két fejezet közötti fejezetekben szereplő összes tétel elméleti árrésének teljes összege ÁFA nélkül (nettó eladási ár ÁFA nélkül mínusz a katalógus beszerzési ár ÁFA nélkül).

@ Heading.NetMarginAmountVATExcl (Kezdő fejezet sor, záró fejezet sor, tizedesjegyek száma)

A paraméterekben megadott két fejezet közötti fejezetekben szereplő összes tétel nettó árrésének teljes összege ÁFA nélkül (nettó eladási ár ÁFA nélkül mínusz a nettó beszerzési ár ÁFA nélkül).

@ Heading.NetMarginPercentage (Kezdő fejezet sor, záró fejezet sor, tizedesjegyek száma)

A paraméterekben megadott két fejezet közötti fejezetekben szereplő összes tétel nettó árrése %-ban megadva ÁFA nélkül (nettó eladási ár ÁFA nélkül mínusz a nettó beszerzési ár ÁFA nélkül, elosztva a nettó, ÁFA nélküli beszerzési árral). Kezdő fejezet sor, Záró fejezet sor Fejezet sor kezdete, fejezet sor vége, tizedesjegyek száma)

A paraméterekben megadott két fejezet közötti fejezetekben szereplő összes tételre vonatkozó eladási együttható (nettó eladási ár ÁFA-val elosztva a katalógus beszerzési árral).

@ Heading.SellingCoefficientVATExcl (Kezdő fejezet sor, záró fejezet sor, tizedesjegyek száma)

A paraméterekben megadott két fejezet közötti fejezetekben szereplő összes tételre vonatkozó eladási együttható (nettó eladási ár ÁFA nélkül elosztva a katalógus beszerzési árral).

@ Heading.GrossMarginRate (Kezdő fejezet sor, záró fejezet sor, tizedesjegyek száma)

A paraméterekben megadott két fejezet közötti fejezetekben szereplő összes tétel bruttó árrésének mértéke százalékban (nettó eladási ár ÁFA nélkül mínusz nettó beszerzési ár ÁFA nélkül elosztva a nettó ÁFA nélküli eladási árral) a fejezetekkel összefüggésben, besorolva a két fejezet között, paraméterben megadva.

Kulcsszavak a táblázatokhoz

A táblázatokhoz alkalmazható kulcsszavak a “-” karakterrel kezdődnek.

- Object.Number ()

Az aktuális terven felülnézetében vagy oldalnézetében a termék helyének meghatározására használt szám.

- Object.CatalogueFileName ()

Annak a katalógusnak a fájlneve, amelyikhez a termék tartozik (.CAT kiterjesztés nélkül).

- Object.UserReference ()

A termék felhasználói hivatkozási száma. Ezt a számot az eladó adhatja meg az **Objektum tulajdonságok** dialógusablakban.

- Object.CatalogueReference ()

A termék katalógusbeli hivatkozási száma.

- Object.Code ()

A termék kódja (egyfajta második hivatkozási szám).

- Object.Handing („bal” szöveg (B), „jobb” szöveg (J))

A termék (vagy a vasalat) jobbos vagy balos irányultsága. Ha a termék balos (vagy jobbos) irányultságú, a “bal” szöveg paraméter (vagy a “jobb” szöveg) kerül alkalmazásra.

Példa: – Object.Handing(L,R)

- Object.Name ()

A termék rövid neve (kevesebb, mint 30 karakter). Ez a név jelenik meg az eszközök ablak a blokkok listájában.

- **Object.Description** (Kezdő bekezdés sor, záró bekezdés sor)

A termék hosszú leírása. Ez az a szöveg jelenik meg a **Tulajdonságok** dialógusablakban. A szöveg több bekezdést tartalmazhat.

A leírásnak egy részlete is megtartható.

A " *Kezdő bekezdés sor*" beállítás lehetővé teszi, hogy meghatározza a megtartani kívánt rész kezdő bekezdésének számát. Alapértelmezésként a kezdő bekezdés a leírás első bekezdése.

A " *Záró bekezdési sor*" beállítás lehetővé teszi, hogy meghatározza a megtartani kívánt rész záró bekezdésének számát. Alapértelmezésként a záró bekezdés a leírás utolsó bekezdése.

- **Object.SpecialDescription** (formátum)

Az egész vagy rész termék KitchenDraw katalógusokban készült hosszú leírásának kiterjesztése a @X(szöveg) formátumban, ami csak bizonyos dokumentumokban jelenik meg. Így azok a termékek, amelyek változtatható méretének meg kell jelennie a beszállítói megrendelői nyomtatványban, speciális leírással rendelkeznek, mint például: @O(W: @L/10 cm).

A "formátum" beállítás képviseli az egyedi leírás típusát ("O" jelentése Megrendelő – Order).

- **Object.FitterComment** ()

A szerelő Megrendelői nyomtatványán jelenik meg.

- **Object.CustomerComment** ()

A vásárlói árajánlaton jelenik meg.

- **Object.SupplierComment** ()

A beszállítói megrendelőknél jelenik meg.

A termékhez kapcsolódó megjegyzés. Ezeket a szövegeket az eladó rendeli a termékekhez "Objektum | Megjegyzések" parancs hatására megjelenő **Megjegyzések** párbeszédablakban.

- **Object.Quantity** ()

A termékhez rendelt mennyiség. A mennyiség vonatkozhat a vonalas termékek méterben megadott mennyiségére, vagy a vonalas vagy sík termékek négyzetméterben jelölt nagyságára.

A termékek többszörözésének esetében az egy termékhez rendelt mennyiség megfelel az egyező termék számával a terven; az egyező termék kifejezés alatt a megegyező hivatkozási számú, megegyező front modellű, megegyező felületkidolgozású és megegyező árú terméket értjük.

- **Object.Discount** (*Tizedesjegyek száma*)

A termékre az eladó által adott árengedmény százalékban kifejezve.

- **Object.PointValue** (*Tizedesjegyek száma*)

A termék listaára pontszámként kifejezve.

- **Object.PurchaseUnitPriceVATExclPoints** (*Tizedesjegyek száma*)

A termék beszerzési egységára ÁFA nélkül, pontszámként kifejezve.

- **Object.PurchaseTotalPriceVATExclPoints** (*Tizedesjegyek száma*)

A táblázatsor termékének teljes beszerzési ára ÁFA nélkül, pontszámként kifejezve.

- **Object.PurchaseUnitPriceVATExclCurrency** (*Tizedesjegyek száma*)

A termék beszerzési egységára ÁFA nélkül, pénznemben kifejezve.

- **Object.PurchaseTotalPriceVATExclCurrency** (*Tizedesjegyek száma*)

A táblázatsor termékének teljes beszerzési ára ÁFA nélkül, pénznemben kifejezve.

- **Object.GrossSellingUnitPriceVATIncl** (*Tizedesjegyek száma*)

A termék bruttó eladási egységára (bármilyen árengedmény előtt, de a lehetőséget figyelembe véve), ÁFA-val.

- **Object.GrossSellingUnitPriceVATExcl** (*Tizedesjegyek száma*)

A termék bruttó eladási egységára (bármilyen árengedmény előtt, de a lehetőséget figyelembe véve), ÁFA nélkül.

- **Object.SellingUnitPriceVATIncl** (*Tizedesjegyek száma*)

A termék eladási egységára (árengedmény után), ÁFA-val.

- **Object.SellingUnitPriceVATExcl** (*Tizedesjegyek száma*)

A termék eladási egységára (árengedmény után), ÁFA nélkül.

- **Object.SellingTotalPriceVATIncl** (*Tizedesjegyek száma*)

A táblázatsor termékének teljes eladási ára (egységár szorozva a mennyiséggel), ÁFA-val.

- **Object.SellingTotalPriceVATExcl** (*Tizedesjegyek száma*)
A táblázatsor termékének teljes eladási ára (egységár szorozva a mennyiséggel), ÁFA nélkül.
- **Object.VATRate** (*Tizedesjegyek száma*)
A termékhez tartozó ÁFA mértéke.
- **Object.Width** ()
A termék szélessége annak a katalógusnak a mértékegységében megadva, amelyhez a termék tartozik.
- **Object.Depth** ()
A termék mélysége annak a katalógusnak a mértékegységében megadva, amelyhez a termék tartozik.
- **Object.Height** ()
A termék magassága annak a katalógusnak a mértékegységében megadva, amelyhez a termék tartozik.
- **Object.Unit** ()
Az abban a katalógusban használt mértékegység, melybe a termék tartozik.
- **Object.OutOfHeadingFinishChoice** ()
A termék összes, az aktuális beállításokhoz (front modell, felületkidolgozás) viszonyított változását jelző bekezdés csoport. Minden jellemző (modell vagy felületkidolgozás) egy sorban jelenik meg, a következő formátumban jelenik meg:

Beállítás: választott név (választott kód).
- **Internal.TableCurrentLineNumber** ()
A táblázat aktuális sorának száma. Ez a szám az 1-el kezdődik és minden egyes sorral nő. A sorok táblázatban elfoglalt helyének meghatározására használható.
- **Internal.TableNumberOfLines** ()
Az aktuális táblázat sorainak száma.

Táblázat paraméterek

A táblázatokat az elemek jegyzékének bemutatására használjuk. A WORD dokumentumok a táblázatok nagyon rugalmasan meghatározására alkalmasak.

Először egy WORD táblázatot készítünk a kívánt számú oszloppal; majd elkészíthetjük a fejléc sort és az összesítő sorokat.

Legtöbbször a második sorban, közvetlenül a fejléc sor alatt adjuk meg a termék sort, amelyet a táblázatban szereplő minden termékhez megismétlünk. Ez a termék sor különbözik a többitől, mert ez hordozza a táblázat megkülönböztető jelzését. Ez a jelölés **TABn** (n 1-99 közötti szám) formátumú. A dokumentum első táblázata a TAB1 jelzést kapja, a következő a TAB2-t, stb.

Megkülönböztető jelzés társítása a táblázat terméksorához

1. Jelöljön ki a teljes terméksort.
2. Válassza a **Jelölés szerkesztése** parancsot, és a **Jelölés** párbeszédablak meg fog jelenni.
3. Írja be a TAB-ot, majd az aktuális táblázat sorszámát a "Jelölésnév" szövegmezőbe (például az aktuális dokumentum első táblázatánál TAB1).
4. Kattintson a "Hozzáad" gombra vagy üsse le az ENTER billentyűt.

Már csak a táblázatba beírandó termékek, és az oszlopok tartalmának meghatározása maradt hátra.

A sorok tartalma

Ha a WORD dokumentum több fejezet van, a táblázatban csak az aktuális fejezethez tartozó termék szerepelnek majd. Ha nem, a terv összes terméke megjelenik a táblázatban, kivéve, ha a szűrők vannak üzembe állítva.

A megjelenítés beállításai a táblázat meghatározás sorában állíthatók be. Ez a sor a **!TABn** kulcsszóval kezdődik (ahol **n** egy 1-től induló, a WORD dokumentum táblázatának sorszámát megadó szám), ezt követik a táblázat különböző beállításai.

Ezek a beállítások a következők:

- **fact** Szorozza az egyező termékeket az ahhoz tartozó, egyező eladási árral.
- **k0** Ez a táblázat akkor is jelen van, ha nem tartalmaz terméket.
- **kwn** Összegez az utolsó terméksort az összegsorokkal.

Az oszlopok tartalma

A cellák bekezdéseiben automatikusan megjelenő információk a táblázat meghatározás sora alatt található speciális soroknak köszönhetően jelennek meg.

Ezek a sorok a **!TABnCaPb** karaktersorozattal kezdődnek, ahol **n** a táblázat sorszáma, **a** az oszlop sorszáma, **b** pedig a bekezdés sorszáma a cellán belül. Az **n**, **a** és **b** 1-el kezdődő sorszámok. Az ezt követő kulcsszó megadja a létrehozandó információt.

A cellákban szereplő bekezdések stílusának meghatározásához ezeket a bekezdéseket el kell készíteni, még akkor is ha tartalmuk csak teszt szöveg; a lényeg a stílus (betűstílus, sorba állítás, stb.). mivel ez a stílus lesz érvényes a bekezdések végső tartalmára is.

Figyelem: A terméksorok minden cellájához ugyanannyi bekezdést kell készíteni, amennyi a bekezdéseket meghatározó sorok száma.

JOGI NYILATKOZAT

A KÉZIKÖNYV (beleértve többek között a KÉZIKÖNYVBE beillesztett képeket, fényképeket), és az összes másolatának szerzői joga és ezen szellemi alkotással kapcsolatos valamennyi jog az e-STRUKTOR KFT.-t illeti meg. A KÉZIKÖNYV használata során hozzáférhető tartalomra vonatkozó minden szerzői és szellemi alkotással kapcsolatos más jog az adott tartalom jogtulajdonosát illeti, és ezen tartalmat szerzői jogi és a szellemi alkotásokra vonatkozó más jogszabályok és nemzetközi egyezmények védik. A jelen JOGI NYILATKOZAT ezen tartalom vonatkozásában semmiféle felhasználási jogot nem biztosít az Ön számára. A KÉZIKÖNYVET 1 példányban kinyomtathatja, de azt nem másolhatja le. A KÉZIKÖNYVET csak saját üzletmenetében használhatja.

A KÉZIKÖNYVBEN található információk tartalmazhatnak műszaki hibákat vagy sajtóhibákat. Az információk változhatnak vagy frissülhetnek előzetes értesítés nélkül. Az e-STRUKTOR KFT. fenntartja a jogot arra, hogy az ezekben az információkban leírt termékekben, programokban és/vagy részletes leírásokban bármikor fejlesztéseket és/vagy változtatásokat tegyen, előzetes értesítés nélkül.

Az e-STRUKTOR KFT. SEMMI ESETBEN SEM LESZ FELELŐS, EZEN KÉZIKÖNYV HASZNÁLATÁBÓL BÁRMILYEN RÉSZBEN BÁRMILYEN KÖZVETLEN, KÖZVETETT, SPECIÁLIS VAGY EGYÉB BEKÖVETKEZŐ KÁRÉRT MEGKÖTÉS NÉLKÜL TARTALMAZVA BÁRMILYEN PROFIT VESZTESÉGET, ÜZLETI ÜGY MEGSZAKADÁSÁT, PROGRAM VAGY MÁS ADATOK ELVESZTÉSÉT AZ ÖN INFORMÁCIÓKEZELŐ RENDSZERÉN VAGY MÁSON, MÉG HA MI KIFEJEZETLEN FONTOLÓRA IS VESSZÜK A LEHETŐSÉGÉT AZ ILYEN KÁROKNAK. A TELJES KOCKÁZAT, AMI AZ ITT TALÁLHATÓ BÁRMELY INFORMÁCIÓ HASZNÁLATÁBÓL ADÓDIK, A FELHASZNÁLÓNÁL MARAD.